



- CONMEBOL -



REGLAMENTO CONMEBOL SUDAMERICANA



- CONMEBOL -

CONFEDERACIÓN SUDAMERICANA DE FÚTBOL

Presidente: Alejandro Domínguez Wilson-Smith

Secretario General: José Astigarraga

Secretaria General Adjunta – Legal: Monserrat Jiménez

Dirección: Autopista Aeropuerto Internacional – Km 12
Luque – Gran Asunción – Paraguay

Teléfono: +595 21 645-781

Fax: +595 21 645-792

Correo Electrónico: secretaria@conmebol.com

Sitio Web: www.conmebol.com

REGLAMENTO

CONMEBOL SUDAMERICANA



CONTENIDO

INTERPRETACIÓN	6
LISTA DE TÉRMINOS UTILIZADOS	7
FECHAS CLAVES	8
CAPÍTULO I	10
<i>De las Disposiciones Preliminares</i>	
CAPÍTULO II	14
<i>La Competición – Denominación y Participación</i>	
CAPÍTULO III	16
<i>Formato de la Competición y de los Sorteos</i>	
CAPÍTULO IV	24
<i>Puntaje y Criterios de Desempate</i>	
CAPÍTULO V	25
<i>Calendario de la Competición y Sorteos</i>	
CAPÍTULO VI	27
<i>Inscripción de los Clubes</i>	
CAPÍTULO VII	30
<i>Elegibilidad de los Jugadores</i>	
CAPÍTULO VIII	31
<i>Lista de Jugadores</i>	

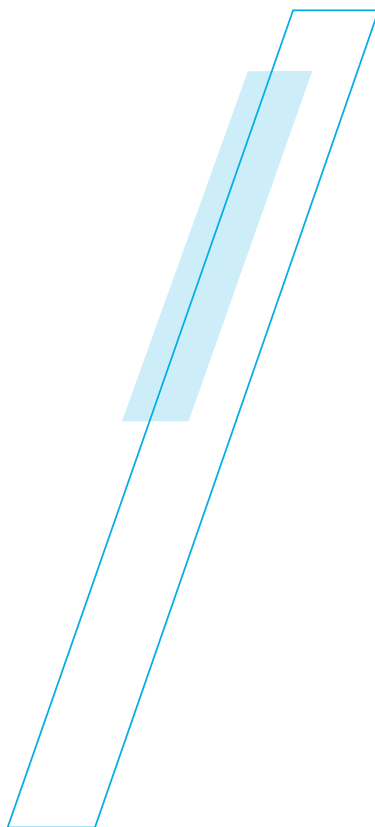
CAPÍTULO IX	36
<i>Uniformes y Equipamientos</i>	
CAPÍTULO X	40
<i>Estadios, Infraestructura y Equipamientos</i>	
CAPÍTULO XI	47
<i>Operación y Procedimientos de Juego</i>	
CAPÍTULO XII	59
<i>Seguridad</i>	
CAPÍTULO XIII	60
<i>Régimen de Integridad</i>	
CAPÍTULO XIV	61
<i>Medios de Comunicación</i>	
CAPÍTULO XV	65
<i>Disposiciones Médicas</i>	
CAPÍTULO XVI	67
<i>Control Antidopaje</i>	
CAPÍTULO XVII	69
<i>Arbitraje</i>	
CAPÍTULO XVIII	71
<i>Cuestiones Disciplinarias</i>	
CAPÍTULO XIX	74
<i>Abandono, Suspensión y Cancelación del Partido</i>	
CAPÍTULO XX	76
<i>Régimen Financiero</i>	
CAPÍTULO XXI	78
<i>Derechos Comerciales y Marketing</i>	
CAPÍTULO XXII	85
<i>Disposiciones Finales</i>	
FORMULARIOS	87

INTERPRETACIÓN

Todas las referencias al género masculino abarcarán el femenino y el singular abarcará el plural, salvo que esté expresamente determinado de otra manera en este Reglamento.

Los capítulos de este Reglamento constituyen una mera distribución ordenada de las materias y no deberán afectar las interpretaciones de los respectivos artículos.

En caso de duda en la interpretación de este Reglamento en otros idiomas, prevalece la redacción del texto original en español, de acuerdo con el Artículo 2° de los Estatutos de la CONMEBOL.



LISTA DE TÉRMINOS UTILIZADOS

CONMEBOL	Confederación Sudamericana de Fútbol.
FOP	<i>Field of Play</i> – Campo de Juego, incluyendo las áreas adyacentes al campo.
Fase Preliminar	Todos los partidos de la PRIMERA y SEGUNDA FASE.
Fase Final	Todos los partidos a partir de los OCTAVOS DE FINAL (OCTAVOS, CUARTOS, SEMIFINAL Y FINAL).
KO	<i>Kick-off time</i> (horario de inicio del partido). Ej.: KO -1h significa 1h antes del horario del inicio del partido. KO -00:15 significa 15min. antes del horario del inicio del partido.
MD	<i>Match Day</i> (día del partido). Ej.: MD-1 (match day -1 día = 1 día antes del partido).
VAR	<i>Video Assistant Referee</i> – Árbitro Asistente de Video.
Zona Técnica	Área técnica definida de acuerdo con las Reglas de Juego, más la posición del Cuarto Árbitro y cualquier asiento técnico adicional.

FECHAS CLAVES

Envío de la Carta de Conformidad y Compromiso - todos los clubes.	18/12/2017 (18h Paraguay).
Envío de las informaciones de los uniformes para la CONMEBOL (Formulario 1) - todos los clubes.	18/12/2017 (18h Paraguay).
Sorteo de la PRIMERA FASE.	Mayo 2019
Sorteo de la SEGUNDA FASE.	10/01/2018 (18h Paraguay)
Presentación del certificado de capacidad y certificado de seguridad de los estadios - todos los clubes	02/02/2018 (18h Paraguay).
Envío de la lista oficial de jugadores - hasta 30 jugadores - Art. 48 (proceso descrito en el Art. 47).	Hasta 72h antes del inicio de la competición.
Envío de la inscripción provisional de jugadores – PRIMERA FASE (hasta 5 jugadores, si es el caso) - Art. 48 §1º - Formulario 2.	Hasta 72h antes del inicio de la competición.
Envío de la documentación para reglamentación de los jugadores inscritos en la Inscripción provisional (PRIMERA FASE) – Art. 48 §2º.	Hasta las 14h (horario Paraguay) del día anterior al inicio de la competición.
Envío de la lista de sustitución de jugadores para SEGUNDA FASE, si es el caso (hasta 3 sustituciones permitidas de la lista original) – Art. 49 – Formulario 3.	Hasta 72h antes del inicio de la SEGUNDA FASE.

Envío de la inscripción provisoria de jugadores – SEGUNDA FASE (hasta 3 jugadores, si es el caso) – Art. 49 §1º - Formulario 4.	Hasta 72h antes del inicio de la SEGUNDA FASE.
Envío de la documentación para reglamentación de los jugadores inscritos en la Inscripción provisional (SEGUNDA FASE) – Art. 49 §2º.	Hasta las 14h (horario Paraguay) del día anterior al inicio de la SEGUNDA FASE.
Envío de la lista de sustitución de jugadores para los OCTAVOS DE FINAL, si es el caso (hasta 2 sustituciones permitidas de la lista original) – Art. 50 - Formulario 5.	Hasta 72h antes del inicio de los OCTAVOS DE FINAL.
Envío de la inscripción provisional de jugadores – OCTAVOS DE FINAL (hasta 2 jugadores, si es el caso) – Art. 50 §1º - Formulario 6.	Hasta 72h antes del inicio de los OCTAVOS DE FINAL.
Envío de la documentación para reglamentación de los jugadores inscritos en la Inscripción provisional (OCTAVOS DE FINAL) – Art. 50 §2º.	Hasta las 14h (horario Paraguay) del día anterior al inicio de los OCTAVOS DE FINAL.
Envío de la lista de sustitución de jugadores para los CUARTOS DE FINAL, si es el caso (hasta 2 sustituciones permitidas de la lista original) – Art. 51 - Formulario 5.	Hasta 72h antes del inicio de los CUARTOS DE FINAL.
Envío de la lista de sustitución de jugadores para las SEMIFINALES, si es el caso (hasta 2 sustituciones permitidas de la lista original) – Art. 52 - Formulario 5.	Hasta 72h antes del inicio de las SEMIFINALES.
Envío de formulario de Sustitución de Arquero (cuando fuere necesario) – Formulario 7.	Hasta las 14h (horario Paraguay) del día anterior al partido en cuestión.

Art. 1º La Confederación Sudamericana de Fútbol organiza anualmente la Copa Sudamericana de Clubes, denominada CONMEBOL Sudamericana.

Art. 2º El trofeo de la CONMEBOL Sudamericana instituido por la CONMEBOL quedará en posesión temporaria del club vencedor de la competición anual. El trofeo será devuelto a la CONMEBOL antes del Sorteo de la competición siguiente. Cada club ganador del Torneo recibirá en propiedad, una réplica del trofeo y cuarenta y cinco medallas doradas. El club subcampeón recibirá cuarenta y cinco medallas plateadas.

Art. 3º El Reglamento de la CONMEBOL Sudamericana (“Reglamento”), reglamenta los derechos, obligaciones y responsabilidades de todos los clubes participantes (“Participantes”) y de la CONMEBOL.

§1º Se consideran como anexos al presente Reglamento y, por lo tanto, deben ser cumplidos en su totalidad, excepto si dispuesto distintamente a través de Circular, los siguientes documentos:

- Anexo A** – Reglamento Disciplinario de la CONMEBOL.
- Anexo B** – Reglamento de Licencia de Clubes de la CONMEBOL.
- Anexo C** – Manual Técnico de Derechos Comerciales y Marketing.
- Anexo D** – Reglamento Antidopaje de la CONMEBOL.
- Anexo E** – Manual de Operaciones.
- Anexo F** – Código de Ética.
- Anexo G** – Reglamento de Transmisión de Televisión.
- Anexo H** – Reglamento de Seguridad.
- Anexo I** – Guía Básica de Preparación de Campos de Juego.

§2º Sin perjuicio al capítulo del Artículo 3º, inciden aún sobre la CONMEBOL Sudamericana:

- (i) Las Reglas del Juego de fútbol definidas por la *International Football Association Board*.
- (ii) Los actos normativos de la FIFA.
- (iii) Los actos normativos y circulares de la CONMEBOL.

(iv) Las normas internacionales de combate al dopaje.

Art. 4° Este Reglamento ha sido elaborado por la CONMEBOL de forma a garantizar los principios de integridad, continuidad y estabilidad de las competiciones, del fair play (juego limpio) deportivo y financiero, de la imparcialidad, de la verdad y de la seguridad deportiva, procurando asegurar la imprevisibilidad de los resultados, la igualdad de oportunidades, el equilibrio de las disputas y la credibilidad de todos los involucrados en la competición.

Parágrafo único - Las competiciones organizadas por las CONMEBOL exigen de la colaboración de todos los involucrados de forma a prevenir comportamientos antideportivos, particularmente violencia, dopaje, corrupción, racismo, xenofobia o cualquier otra forma de prejuicio.

Art. 5° Los clubes participantes de la CONMEBOL Sudamericana, al enviar la Carta de Conformidad y Compromiso de la competición, reconocen que así lo hacen de forma voluntaria y, por lo tanto, aceptan cumplir y se someten integralmente a este Reglamento.

Art. 6° La CONMEBOL ejercerá la dirección del Torneo, con facultades para resolver todas las cuestiones que se susciten en el mismo. Entre sus competencias se encuentran la de ejercer el control, organización y manejo de los partidos, instruyendo debidamente a sus comisiones, oficiales y funcionarios a fin de garantizar su desarrollo.

Art. 7° La CONMEBOL será además la única competente para establecer todas las obligaciones, directrices e instrucciones que han de cumplir los clubes participantes sobre todos los aspectos del torneo, incluidos los relativos a protocolo, derechos comerciales, publicidad, prensa, acreditaciones, etc. La CONMEBOL es la única entidad encargada de autorizar o no la permanencia de personas en el campo de juego, incluido el sector de la prensa (TV, periodistas de cualquier medio y fotógrafos).

Art. 8° Entre las facultades de la CONMEBOL se incluyen las expresamente

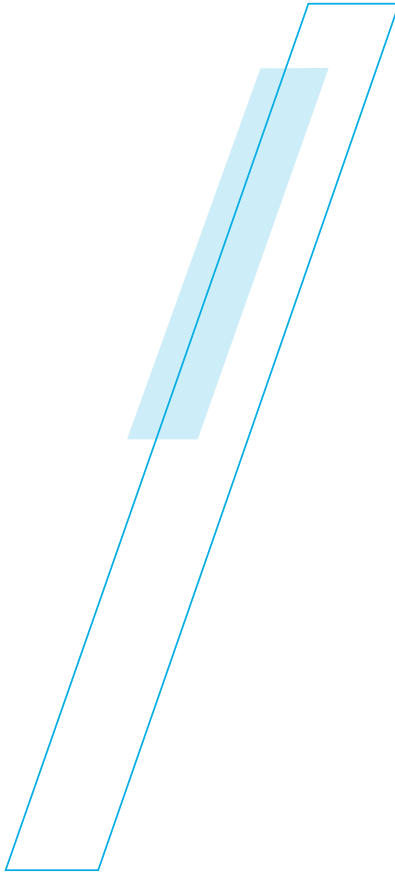
reconocidas en el presente Reglamento, sus Estatutos y Reglamentos y demás normativa deportiva de aplicación.

Art. 9° Todas las gestiones y relacionamientos de los clubes con la CONMEBOL deberán ser realizadas siempre a través de sus respectivas Asociaciones Miembro, salvo en los supuestos en los que expresamente se prevea que lo puedan hacer directamente, como en lo relativo a los asuntos disciplinarios. Todas las comunicaciones para asuntos disciplinarios serán hechas a través de contactos oficiales informados por los clubes en la Carta de Conformidad y Compromiso (Artículo 35). Es de responsabilidad de cada club actualizar esos contactos, caso haya algún cambio durante la competición. Las actualizaciones deberán ser comunicadas a través del correo electrónico secretaria@conmebol.com y competiciones@conmebol.com y solo tendrán validez luego de la confirmación de la CONMEBOL acusando el recibo del correo informando el cambio de contacto.

Art. 10 Para cada partido del Torneo, la CONMEBOL designará un Delegado de Partido que será o liderará el grupo de oficiales de la CONMEBOL para el partido, los Árbitros y un Oficial de Control de Dopaje para que la representen, quienes deberán elevar su informe a la CONMEBOL y a la Unidad Disciplinaria. Igualmente, y sin perjuicio de ello, la CONMEBOL podrá nombrar a un Coordinador, un Médico de Campo, un Oficial de Seguridad, un Asesor de Árbitros y tantos otros oficiales que entienda necesarios para el buen desarrollo del partido (como venue manager, prensa, marketing, etc.). El Oficial de Seguridad velará para que el Club que juegue de local cumpla con el régimen de seguridad establecido en el Capítulo XII del presente reglamento y en el Reglamento de Seguridad en los Estádios de la CONMEBOL. El Oficial de Seguridad también deberá remitir informe sobre todo lo acontecido antes, durante y después de celebrado el encuentro a la atención de la CONMEBOL, en particular de la Unidad Disciplinaria. Todos los oficiales nombrados por la CONMEBOL son considerados oficiales del partido. Los informes del Delegado, del Coordinador del Partido y del Oficial de Seguridad gozarán a efectos disciplinarios de la misma validez y fuerza que los informes de los árbitros de los partidos.

§1° Los clubes que disputan el partido como local son responsables por el transporte interno, acomodación y alimentación de todos los delegados de partido, excepto los árbitros.

§2° Los clubes que disputan el partido como local son responsables por todo el tema de seguridad de los oficiales de partido (incluso árbitros), bien como la garantía de escoltas policiales para desplazamientos de los oficiales de acuerdo con el Reglamento de Seguridad.



Art. 11 Los clubes deberán cumplir obligatoriamente con los siguientes requisitos para ser admitidos en la CONMEBOL Sudamericana 2019:

- a) Haber calificado para la competición por mérito deportivo.
- b) No estar cumpliendo una sanción o suspensión que a criterio de la CONMEBOL lo imposibilite de participar en la CONMEBOL Sudamericana.
- c) Haber obtenido la Licencia de Clubes de la CONMEBOL expedida por su Asociación Miembro.
- d) Haber remitido en tiempo y forma la Carta de Conformidad y Compromiso.
- e) Haber remitido toda la documentación en cuanto a Certificado oficial del aforo expedido por su Asociación Nacional, así como la Certificación de Seguridad que debe presentarse hasta las 18:00h (horario de Paraguay) del día 10 de enero de 2019, conforme el Artículo 73.

Art. 12 Las Asociaciones Miembro determinarán el modo de clasificación de los equipos con derecho a participar del mismo, de acuerdo al sistema de disputa de sus campeonatos locales, respetando el dispuesto en el Artículo 11. Para la edición de 2019 la distribución de plazas es la siguiente:

Argentina – 6 (seis) plazas	Ecuador – 4 (cuatro) plazas
Bolivia – 4 (cuatro) plazas	Paraguay – 4 (cuatro) plazas
Brasil – 6 (seis) plazas	Perú – 4 (cuatro) plazas
Chile – 4 (cuatro) plazas	Uruguay – 4 (cuatro) plazas
Colombia – 4 (cuatro) plazas	Venezuela – 4 (cuatro) plazas

Parágrafo único - Además de las plazas mencionadas, participarán de la edición 2019 los 10 (diez) clubes provenientes de la CONMEBOL Libertadores 2019 (los dos equipos eliminados con mejor performance

en la FASE 3 y los 8 equipos ubicados en la tercera posición en sus respectivos grupos en la FASE DE GRUPOS).

Art. 13 El campeón de la CONMEBOL Sudamericana 2019, disputará la Recopa Sudamericana 2020 con el campeón de la CONMEBOL Libertadores 2019. El campeón de la CONMEBOL Sudamericana 2019, enfrentará al campeón de la CONMEBOL Libertadores 2019 en partidos de ida y vuelta a realizarse al siguiente año, en fecha a determinar por la CONMEBOL. El campeón de CONMEBOL Sudamericana será local en el primer partido.

Parágrafo único - La CONMEBOL se reserva al derecho de cambiar el formato de la CONMEBOL RECOPA para un partido único.

Art. 14 El campeón de la CONMEBOL Sudamericana 2019, obtendrá su clasificación a la FASE DE GRUPOS de la CONMEBOL Libertadores 2020.

Art. 15 Si el club campeón de la CONMEBOL Sudamericana desistiera de participar en la CONMEBOL Libertadores o de la Recopa, será reemplazado por la CONMEBOL por el Subcampeón, o en su defecto, por el siguiente mejor equipo en la clasificación general de dicha CONMEBOL Sudamericana.

Art. 16 El equipo campeón que desistiera de participar en las mencionadas copas no podrá disputar la CONMEBOL Sudamericana u otros torneos organizados por la CONMEBOL en las próximas cinco ediciones para las que haya clasificado.

Art. 17 El equipo que resultare campeón de la CONMEBOL Sudamericana no podrá realizar partidos, explorando su calidad de campeón de la CONMEBOL Sudamericana sin la autorización previa de la CONMEBOL.

Parágrafo único - De la misma forma ningún equipo podrá asociarse de alguna manera a la marca de la CONMEBOL Sudamericana para participar de otros torneos sin previa autorización de la CONMEBOL.

Art. 18 Cada partido será disputado normalmente con por lo menos 90 minutos de duración, comprendiendo dos tiempos de 45 minutos, con 15 minutos de intervalo entre el pitido final del primer tiempo y el pitido inicial del segundo tiempo.

Art. 19 El torneo se disputará en 6 fases: PRIMERA FASE y SEGUNDA FASE (FASE PRELIMINAR); OCTAVOS DE FINAL, CUARTOS DE FINAL, SEMIFINAL y FINAL (FASE FINAL).

Parágrafo único - Todas las fases, excepto la FINAL, se jugarán con un partido de ida y un partido de vuelta en cada país de los clubes participantes, con base en el calendario elaborado por la CONMEBOL y que forma parte de este Reglamento.

FASE PRELIMINAR (76 PARTIDOS)									
PRIMERA FASE (44 partidos)					SEGUNDA FASE (32 partidos)				
44 equipos 5 fechas					32 equipos (22 de la Primera Fase + 10 de CONMEBOL Libertadores) 2 fechas				
Ida		Vuelta			Ida		Vuelta		
Equipo 1 vs. Equipo 2	Equipo 2 vs. Equipo 1	E1	E1	E1	E1 vs. E2	E2 vs. E1	O1	O1	O1
Equipo 3 vs. Equipo 4	Equipo 4 vs. Equipo 3	E2	E2	E2	E3 vs. E4	E4 vs. E3	O2	O2	O2
Equipo 5 vs. Equipo 6	Equipo 6 vs. Equipo 5	E3	E3	E3	E5 vs. E6	E6 vs. E5	O3	O3	O3
Equipo 7 vs. Equipo 8	Equipo 8 vs. Equipo 7	E4	E4	E4	E7 vs. E8	E8 vs. E7	O4	O4	O4
Equipo 9 vs. Equipo 10	Equipo 10 vs. Equipo 9	E5	E5	E5	E9 vs. E10	E10 vs. E9	O5	O5	O5
Equipo 11 vs. Equipo 12	Equipo 12 vs. Equipo 11	E6	E6	E6	E11 vs. E12	E12 vs. E11	O6	O6	O6
Equipo 13 vs. Equipo 14	Equipo 14 vs. Equipo 13	E7	E7	E7	E13 vs. E14	E14 vs. E13	O7	O7	O7
Equipo 15 vs. Equipo 16	Equipo 16 vs. Equipo 15	E8	E8	E8	E15 vs. E16	E16 vs. E15	O8	O8	O8
Equipo 17 vs. Equipo 18	Equipo 18 vs. Equipo 17	E9	E9	E9	E17 vs. E18	E18 vs. E17	O9	O9	O9
Equipo 19 vs. Equipo 20	Equipo 20 vs. Equipo 19	E10	E10	E10	E19 vs. E20	E20 vs. E19	O10	O10	O10
Equipo 21 vs. Equipo 22	Equipo 22 vs. Equipo 21	E11	E11	E11	E21 vs. E22	E22 vs. E21	O11	O11	O11
Equipo 23 vs. Equipo 24	Equipo 24 vs. Equipo 23	E12	E12	E12	E23 vs. E24	E24 vs. E23	O12	O12	O12
Equipo 25 vs. Equipo 26	Equipo 26 vs. Equipo 25	E13	E13	E13	E25 vs. E26	E26 vs. E25	O13	O13	O13
Equipo 27 vs. Equipo 28	Equipo 28 vs. Equipo 27	E14	E14	E14	E27 vs. E28	E28 vs. E27	O14	O14	O14
Equipo 29 vs. Equipo 30	Equipo 30 vs. Equipo 29	E15	E15	E15	E29 vs. E30	E30 vs. E29	O15	O15	O15
Equipo 31 vs. Equipo 32	Equipo 32 vs. Equipo 31	E16	E16	E16	E31 vs. E32	E32 vs. E31	O16	O16	O16
Equipo 33 vs. Equipo 34	Equipo 34 vs. Equipo 33	E17	E17	E17					
Equipo 35 vs. Equipo 36	Equipo 36 vs. Equipo 35	E18	E18	E18					
Equipo 37 vs. Equipo 38	Equipo 38 vs. Equipo 37	E19	E19	E19					
Equipo 39 vs. Equipo 40	Equipo 40 vs. Equipo 39	E20	E20	E20					
Equipo 41 vs. Equipo 42	Equipo 42 vs. Equipo 41	E21	E21	E21					
Equipo 43 vs. Equipo 44	Equipo 44 vs. Equipo 43	E22	E22	E22					

Los cruces se decidirán por sorteo

Clasifican 22 equipos para la Segunda Fase

FASE FINAL (29 PARTIDOS)

OCTAVOS DE FINAL
(16 partidos)

CUARTOS DE FINAL
(8 partidos)

16 equipos
4 fechas

8 equipos
4 fechas

O1	O9
O2	O10
O3	O11
O4	O12
O5	O13
O6	O14
O7	O15
O8	O16

Venc. A	Venc. E
Venc. B	Venc. F
Venc. C	Venc. G
Venc. D	Venc. H

Venc. A	vs.	Venc. H	S1
Venc. B	vs.	Venc. G	S2
Venc. C	vs.	Venc. F	S3
Venc. D	vs.	Venc. E	S4
Venc. H	vs.	Venc. A	
Venc. G	vs.	Venc. B	
Venc. F	vs.	Venc. C	
Venc. E	vs.	Venc. D	

Venc. A	O16	vs.	O1
Venc. B	O15	vs.	O2
Venc. C	O14	vs.	O3
Venc. D	O13	vs.	O4
Venc. E	O12	vs.	O5
Venc. F	O11	vs.	O6
Venc. G	O10	vs.	O7
Venc. H	O9	vs.	O8
	O1	vs.	O16
	O2	vs.	O15
	O3	vs.	O14
	O4	vs.	O13
	O5	vs.	O12
	O6	vs.	O11
	O7	vs.	O10
	O8	vs.	O9

Equipos se definirán
por sorteo

SEMIFINALES (4 partidos)		FINAL (1 partido)	
4 equipos 2 fechas		2 equipos 1 fecha	

S1 S3
S2 S4

F1 F2

S1	vs.	S4	F1
S2	vs.	S3	F2
S4	vs.	S1	
S3	vs.	S2	

F1	vs.	F2
----	-----	----

Art. 20 La PRIMERA FASE del torneo se disputará de la siguiente manera:

En la PRIMERA FASE se enfrentarán en partidos eliminatorios de ida y vuelta, 44 equipos clasificados de los 10 países miembros de la CONMEBOL. Por sorteo, quedarán definidos los cruces eliminatorios.

Para determinar los cruces de la PRIMERA FASE, se dividirán a los 10 países en dos zonas geográficas a fin de evitar enfrentamientos entre equipos del mismo país:

Sur: Integrada por los equipos de las Asociaciones de Argentina, Bolivia, Chile, Paraguay y Uruguay.

Norte: Integrada por los equipos de las Asociaciones de Brasil, Colombia, Ecuador, Perú y Venezuela.

Las localías para el primer partido, estarán predeterminadas de manera alternada para cada zona.

Los 22 equipos ganadores de sus respectivas llaves clasifican a la SEGUNDA FASE como E1 hasta E22.

BOLILLERO A		BOLILLERO B		
Equipo 1 - zona Sur	vs.	Equipo 1 - zona Norte		E1
Equipo 2 - zona Sur	vs.	Equipo 2 - zona Norte		E2
Equipo 3 - zona Sur	vs.	Equipo 3 - zona Norte		E3
Equipo 4 - zona Sur	vs.	Equipo 4 - zona Norte		E4
Equipo 5 - zona Sur	vs.	Equipo 5 - zona Norte		E5
Equipo 6 - zona Sur	vs.	Equipo 6 - zona Norte		E6
Equipo 7 - zona Sur	vs.	Equipo 7 - zona Norte		E7
Equipo 8 - zona Sur	vs.	Equipo 8 - zona Norte		E8
Equipo 9 - zona Sur	vs.	Equipo 9 - zona Norte		E9
Equipo 10 - zona Sur	vs.	Equipo 10 - zona Norte		E10
Equipo 11 - zona Sur	vs.	Equipo 11 - zona Norte		E11
Equipo 12 - zona Sur	vs.	Equipo 12 - zona Norte		E12
Equipo 13 - zona Sur	vs.	Equipo 13 - zona Norte		E13
Equipo 14 - zona Sur	vs.	Equipo 14 - zona Norte		E14
Equipo 15 - zona Sur	vs.	Equipo 15 - zona Norte		E15
Equipo 16 - zona Sur	vs.	Equipo 16 - zona Norte		E16
Equipo 17 - zona Sur	vs.	Equipo 17 - zona Norte		E17
Equipo 18 - zona Sur	vs.	Equipo 18 - zona Norte		E18
Equipo 19 - zona Sur	vs.	Equipo 19 - zona Norte		E19
Equipo 20 - zona Sur	vs.	Equipo 20 - zona Norte		E20
Equipo 21 - zona Sur	vs.	Equipo 21 - zona Norte		E21
Equipo 22 - zona Sur	vs.	Equipo 22 - zona Norte		E22

Metodología del Sorteo:

- En el Bolillero A se ubicarán los 22 equipos de la zona Sur. En el Bolillero B serán ubicados los 22 equipos de la zona Norte.
- El sorteo se iniciará extrayendo un equipo del Bolillero A, y seguidamente su rival del Bolillero B, completándose de esa manera la primera llave. Se realizará el mismo procedimiento hasta completar los 22 cruces.

Art. 21 La SEGUNDA FASE del torneo se disputará de la siguiente manera:

- a) Los 22 ganadores de estas llaves disputarán la SEGUNDA FASE, a los que se sumarán 10 equipos provenientes de la CONMEBOL Libertadores 2019.
- b) Un nuevo sorteo en el mes de mayo, definirán los cruces eliminatorios de la SEGUNDA FASE.
- c) Los 16 ganadores de cada llave avanzarán a los OCTAVOS DE FINAL.

Metodología del Sorteo:

- Los equipos serán ubicados en dos bolilleros (1 y 2) conforme a la siguiente distribución:

Bolillero 1: Los 10 equipos procedentes de la CONMEBOL Libertadores, más los 6 equipos de mejor performance de la PRIMERA FASE de la CONMEBOL Sudamericana.

Bolillero 2: Los 16 equipos restantes clasificados de la PRIMERA FASE de la CONMEBOL Sudamericana.

- Del Bolillero 2 se extraerán las 16 bolillas que irán conformando las llaves O1 al O16.
- Posteriormente, del Bolillero 1 se extraerán las bolillas con los equipos que completarán las llaves, definiéndose así los cruces para la SEGUNDA FASE. La localía en el primer partido corresponderá a los equipos provenientes del Bolillero 2. En esta fase podrán enfrentarse equipos provenientes de la misma Asociación Miembro.
- Para las fases siguientes, y hasta la FINAL inclusive, la localía en los partidos estará supeditada a la numeración que cada equipo obtenga en el orden de ubicación de sus llaves en el sorteo.

Conforme el sorteo, la Fase 2 será disputada de la siguiente manera:

EQUIPOS DEL BOLILLERO 2		EQUIPOS DEL BOLILLERO 1	
	VS.		O1
	VS.		O2
	VS.		O3
	VS.		O4
	VS.		O5
	VS.		O6
	VS.		O7
	VS.		O8
	VS.		O9
	VS.		O10
	VS.		O11
	VS.		O12
	VS.		O13
	VS.		O14
	VS.		O15
	VS.		O16

Art. 22 Los OCTAVOS DE FINAL del torneo se disputará de la siguiente manera:

- a) Serán disputados por los ganadores de cada llave de la SEGUNDA FASE.
- b) Los 16 clasificados están denominados con la letra “O” más el número correspondiente del 1 al 16. El número que les corresponde está predefinido.
- c) Los cruces de OCTAVOS DE FINAL estarán prefijados de acuerdo al gráfico abajo. En base a los resultados del sorteo, la numeración fija que corresponde a su llave, corresponderá a cada equipo desde esta fase y hasta la FINAL inclusive (O1 al O16).

d) A partir de los OCTAVOS DE FINAL y hasta la FINAL inclusive, la localía en los partidos estará supeditada a la numeración que cada equipo haya obtenido en el sorteo. En cada llave, los equipos con numeración menor definen de local el partido de vuelta.

O16	vs.	O1	A
O15	vs.	O2	B
O14	vs.	O3	C
O13	vs.	O4	D
O12	vs.	O5	E
O11	vs.	O6	F
O10	vs.	O7	G
O9	vs.	O8	H

Art. 23 Los 8 equipos vencedores de las confrontaciones de los OCTAVOS DE FINAL disputarán los CUARTOS DE FINAL en partidos de ida y vuelta de la siguiente forma:

VENC. A	vs.	VENC. H	S1
VENC. B	vs.	VENC. G	S2
VENC. C	vs.	VENC. F	S3
VENC. D	vs.	VENC. E	S4

§1º Los equipos con menor numeración en el ordenamiento del 1 al 16 luego del sorteo de los Octavos de Final (Artículo 21), definirán sus partidos de local.

§2º En esta fase, podrán enfrentarse equipos de un mismo país si el ordenamiento establecido a través del sorteo previo así lo determina.

Art. 24 Los 4 equipos vencedores de las confrontaciones de los CUARTOS DE FINAL disputarán las SEMIFINALES en partidos de ida y vuelta de la siguiente forma:

S1	vs.	S4	F1
S2	vs.	S3	F2

Parágrafo único - Los equipos con menor numeración en el ordenamiento del 1 al 16 luego del sorteo de los Octavos de Final (Artículo 21), definirán sus partidos de local.

Art. 25 La FINAL de la CONMEBOL Sudamericana 2019 se disputará por los equipos vencedores de las dos Semifinales. Los equipos disputarán un partido único y final por el título de campeón del torneo de referencia en una sede predefinida por la CONMEBOL.

§1° El equipo con mejor performance (menor numeración en el ordenamiento del 1 al 16 luego del sorteo de los OCTAVOS DE FINAL – Artículo 21) será el equipo “A” para el partido final.

§2° Equipos de un mismo país podrán disputar la FINAL.

§3° La organización del partido final es de responsabilidad de la CONMEBOL. Para ese partido, podrán programarse actividades especiales como conferencias de prensa, ceremonias y protocolos específicos prepartido, compromisos / oportunidades para generación de contenido específico de los clubes finalistas, los equipos están obligados a cumplir y respetar. Dichas actividades serán comunicados a los equipos con la debida anticipación. El incumplimiento de esta obligación constituye infracción disciplinaria, encontrándose facultados los órganos disciplinarios de la CONMEBOL para imponer las sanciones que de conformidad con el Reglamento Disciplinario de la CONMEBOL pudieran corresponder.

§4° El trofeo CONMEBOL Sudamericana y las medallas al campeón y subcampeón serán entregados en una ceremonia de premiación inmediatamente al finalizar el partido de la final unica en que se dirime el campeón. El protocolo y la organización de la ceremonia de premiación corresponde exclusivamente a la CONMEBOL. La asistencia de ambos equipos es obligatoria. El incumplimiento de estas obligaciones constituye infracción disciplinaria gravísima, encontrándose facultados los órganos disciplinarios de la CONMEBOL para imponer las sanciones que de conformidad con el Reglamento Disciplinario de la CONMEBOL pudieran corresponder.

Art. 26 El puntaje atribuido a los equipos de acuerdo con el resultado durante la competición será el siguiente:

Victoria: 3 puntos para el equipo vencedor.

Empate: 1 punto para cada equipo.

Derrota: equipo derrotado no marca punto.

Art. 27 En caso de igualdad de puntos durante en todas las fases hasta la SEMIFINAL inclusive, se utilizarán los siguientes criterios de desempate, en ese orden:

1° criterio: A favor del club con mejor saldo de goles. La diferencia de goles se obtiene restando de los goles marcados, los goles recibidos.

2° criterio: Si la diferencia de goles fuera igual, el club que haya marcado mayor número de goles a favor actuando como visitante, será el club clasificado.

3° criterio: Si aun así, persistiera la igualdad, se ejecutará una serie de tiros desde el punto de penal, conforme a las normas de la FIFA hasta definir al ganador.

Art. 28 En caso de igualdad al término del partido final, se recurrirá a un alargue de 30 minutos dividido en dos periodos de 15 minutos cada uno. Si al término de este alargue de 30 minutos suplementarios persistiera la paridad, se definirá al Ganador por definición de tiros desde el punto penal, conforme a las normas estipuladas por la IFAB/FIFA.

Art. 29 La CONMEBOL convocará a los delegados de los clubes y Asociaciones Miembro inscritas para la competición para participar de los Sorteos de la CONMEBOL Sudamericana 2018. Los sorteos se realizarán conforme al calendario que sigue:

Fecha	Actividad
17/12/2018	Sorteo PRIMERA FASE
Mayo/2019	Sorteo SEGUNDA FASE

Art. 30 El Sorteo se conducirá en una ceremonia donde se definirán:

- a) La composición de las llaves y localías de los partidos correspondientes a PRIMERA FASE.
- b) Las pautas reglamentarias a seguir: antes del Sorteo, la Secretaría General juntamente con la Comisión de Competiciones elaborarán las pautas reglamentarias a seguir a fin de definir la distribución de los equipos, así como el fixture y localías de los partidos.

Parágrafo único - Una vez finalizada la PRIMERA FASE se procederá a realizar un sorteo para establecer los cruces correspondientes a los SEGUNDA FASE.

Art. 31 La edición 2019 de la CONMEBOL Sudamericana, se disputará desde Febrero a Noviembre de 2019. La CONMEBOL determinará las fechas para cada etapa del Torneo.

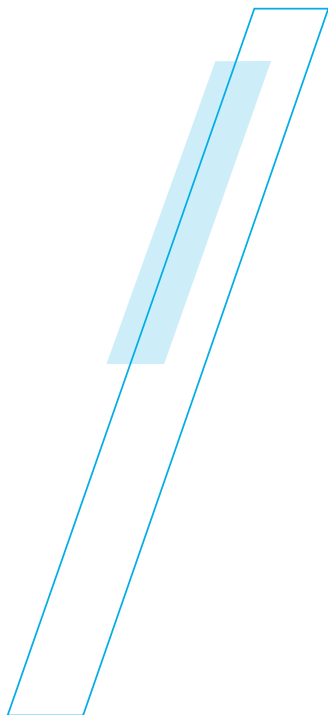
Parágrafo único - La CONMEBOL respetará, siempre que sea posible, los calendarios de los torneos locales, que hayan sido comunicados con la suficiente antelación, antes de la elaboración del calendario oficial del Torneo.

Art. 32 Las fechas y horarios de realización de los partidos correspondientes a todas las etapas serán establecidos por la CONMEBOL, la cual los podrá variar cuando lo considere necesario. Los días y horarios serán inapelables por los

clubes que deberán cumplir obligatoriamente con ellos. El incumplimiento de esta obligación constituye infracción disciplinaria, encontrándose facultados los órganos disciplinarios de la CONMEBOL para imponer las sanciones, que de conformidad con el Reglamento Disciplinario de la CONMEBOL pudieran corresponder.

Parágrafo único - La condición de local es obligatoria y no podrá ser cedida ni modificada por ninguna causa, al igual que el orden cronológico de los encuentros en todas las fases.

Art. 33 En caso de mediar alguna dificultad o imposibilidad para disputar un partido en la sede, fechas y horarios estipulados, quedará al exclusivo juicio de la CONMEBOL adoptar las modificaciones que considere pertinentes (no se aceptarán cambios por acuerdo de las partes). La CONMEBOL podrá a su criterio modificar fechas y horarios, cuando lo considere prudente o necesario. También, podrá cambiar la sede del encuentro como alternativa de solución.



Art. 34 Las Asociaciones Miembro informarán a los clubes que participarán en el Torneo hasta la finalización del plazo que les sea conferido por la CONMEBOL.

Art. 35 Es condición indispensable para los clubes que deseen participar en el Torneo remitir dentro del plazo establecido en el Artículo 38, la Carta de Conformidad y Compromiso que les será enviada por la CONMEBOL a través de sus Asociaciones Miembro. Los clubes deberán rellenar los datos de la carta en el sistema COMET. Luego de su relleno, los clubes deberán imprimir el formulario completo correspondiente a la carta para que sea firmada y sellada por el Presidente del club o por la persona autorizada en representar a cada entidad, y será vinculante para el club participante en todos sus extremos. Una vez firmada por el responsable del club, deberá ser remitida a la Asociación Miembro para que sea firmada y sellada por el Secretario General o Presidente de la Asociación Miembro y enviada a la CONMEBOL dentro del plazo establecido en el Artículo 38.

Art. 36 En la Carta de Conformidad y Compromiso constará el compromiso de los clubes de garantizar el cabal y formal cumplimiento de la Reglamentación vigente del Torneo, y todos sus anexos constantes en el Artículo 3º, Circulares de la CONMEBOL, actos normativos y restantes reglamentos de la CONMEBOL y de la FIFA así como de las decisiones e instrucciones que la primera pudiera acordar en el marco de sus competencias y de no acudir a los tribunales ordinarios de justicia. Asimismo, con la suscripción de la Carta de Conformidad y Compromiso los clubes aceptan expresamente las decisiones de la Unidad Disciplinaria y de los órganos judiciales de la CONMEBOL, así como al Tribunal Arbitral del Deporte (TAD) como única instancia competente para conocer de las apelaciones frente a las decisiones firmes y finales de la CONMEBOL.

Art. 37 La suscripción y aceptación de la Carta de Conformidad y Compromiso se realizarán sin reservas, condicionamientos, enmiendas o exigencias de ninguna naturaleza. En caso contrario, no se aceptará la

inscripción del club en la competición.

Art. 38 El plazo improrrogable de presentación de las Cartas de Conformidad y Compromiso debidamente completadas y firmadas a través de sus correspondientes Asociaciones Miembro para todos los clubes participantes en la competición será a las **18hs. (horario de Paraguay) del día 16 de diciembre de 2018**. Las cartas deberán ser enviadas a los siguientes correos electrónicos e solo tendrán validez luego del envío de confirmación de recibo de la CONMEBOL:

- **Secretaría General:** secretaria@conmebol.com
- **Competiciones:** competiciones@conmebol.com
- **Unidad Disciplinaria:** unidad.disciplinaria@conmebol.com

Art. 39 La no presentación de la Carta de Conformidad y Compromiso en los términos y plazos previstos en el Artículo 38 por un club a través de su Asociación Miembro, conllevará de manera automática su exclusión de la presente edición de la CONMEBOL Sudamericana y de los siguientes cinco torneos o competiciones continentales organizados por la CONMEBOL para los que el referido club en un futuro califique.

Art. 40 Las Asociaciones Miembro determinarán el orden de clasificación de sus clubes al torneo en base a los criterios informados por la CONMEBOL, y los inscribirán de acuerdo a las plazas que les correspondan.

Art. 41 El costo de la inscripción de cada club será de USD 5.000 (CINCO MIL DÓLARES), el cual será debitado directamente del pago que los clubes debieran recibir de la CONMEBOL por los derechos de Televisión y/o Patrocinio.

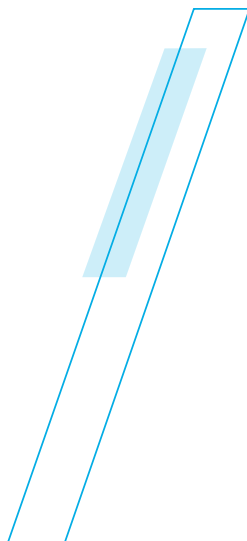
Art. 42 El club que una vez inscripto no participe en el Torneo en el año que le corresponda sin una causa justa aceptada por la CONMEBOL o por su propia culpa y responsabilidad como por ejemplo por su descalificación o exclusión, no podrá intervenir el mínimo de uno, hasta los siguientes cinco torneos de CONMEBOL para los que en un futuro califique.

Art. 43 El club calificado que una vez inscripto y sorteado se retire o sea descalificado o excluido del torneo por cualquier razón a él imputable (por ejemplo, por razones disciplinarias), deberá indemnizar a los clubes adversarios y la CONMEBOL de la siguiente manera:

Fase	Club Adversario	CONMEBOL
FASE PRELIMINAR (PRIMERA FASE y SEGUNDA FASE)	USD 200.000	USD 200.000
FASE FINAL (OCTAVOS, CUARTOS, SEMIFINAL y FINAL)	USD 400.000	USD 400.000

§1° Además de indemnización financiera, el club no podrá intervenir el mínimo de tres, hasta los siguientes cinco torneos de CONMEBOL para los que en un futuro califique.

§2° Además de las sanciones disciplinarias y económicas descriptas en el enunciado y párrafo anterior del artículo, el club deberá responder exclusivamente por las indemnizaciones en materia civil u otra índole contra los demás clubes y/o terceros afectados, exonerando y liberando a la CONMEBOL de toda obligación y responsabilidad de cualquier naturaleza, así como de la responsabilidad por los daños y/o perjuicios causados a propios o a terceros.



Art. 44 No podrá ser incluido en la lista el jugador que no estuviese reglamentariamente inscripto en su Asociación Miembro en la fecha establecida para la presentación de la lista a favor del club participante, o al momento de producirse las sustituciones previstas en este reglamento, según corresponda. La Unidad Disciplinaria de la CONMEBOL, en casos excepcionales y valorando las circunstancias concurrentes, podrá permitir la inscripción provisional de un jugador en la lista de un club participante que no esté aún registrado en favor de este último en su respectiva Asociación Miembro, lo que en ningún caso habilitará a este jugador a disputar ningún partido, hasta tanto el mismo cumpla con la exigencia de su registro reglamentario a nivel nacional. Los plazos y condiciones para que puedan realizar inscripción provisional están establecidos en el Artículo 48.

Art. 45 La inscripción de los jugadores estará sujeta a las disposiciones vigentes en la respectiva Asociación Miembro y, tratándose de jugadores con transferencia internacional, conforme las Normas de Transferencias Internacionales de la FIFA.

Art. 46 Será de exclusiva responsabilidad de la Asociación Miembro a la cual pertenecen los clubes, verificar y avalar la inscripción de los jugadores que participarán en el Torneo en representación de dichos equipos, excluyendo a la CONMEBOL de dicha obligación.

Parágrafo único - La CONMEBOL podrá a cualquier momento solicitar toda documentación de los jugadores en las Asociaciones Miembros para averiguación y aplicar sanciones caso los documentos no estén correctos.

Art. 47 Los clubes deberán someter sus listas de jugadores (Lista de Buena Fe) únicamente a través del sistema informático COMET. Los clubes deberán hacer la inscripción y la Asociación Miembro deberá validarla obligatoriamente hasta 72h antes del inicio de la competición. Además, luego de validada por la Asociación Miembro, la lista será impresa, firmada y sellada por el Presidente o Secretario General de la Asociación Miembro y sometida a través de los correos electrónicos competiciones@conmebol.com y secretaria@conmebol.com. Todo el proceso, incluyendo el recibimiento de la lista de buena fé por la CONMEBOL, debe ser finalizado hasta 72h antes del inicio de la competición. A los clubes y Asociaciones Miembro que no cuentan con dicho sistema, les será suministrado un link de acceso con su correspondiente contraseña a fin de que los primeros puedan proceder con la carga de datos y las segundas validar los mismos.

§1° Es de exclusiva responsabilidad de los clubes la coordinación de los plazos con sus respectivas Asociaciones Miembro para garantizar que dicho proceso sea finalizado de acuerdo con las directrices descriptas y que la CONMEBOL reciba las listas validadas, firmadas y selladas hasta 72h antes del inicio de la competición.

§2° Deben ser completados todos los campos de la lista de buena fe, con la documentación oficial obligatoria/pasaporte, fotografía, peso, altura, posición (arquero).

Art. 48 Los clubes deberán presentar una lista inicial con hasta 30 (treinta) jugadores, de acuerdo a lo estipulado en el Artículo 47 de este Reglamento. Los mismos estarán numerados del 1 al 30 y dicha numeración deberá estar inserta en la camiseta y en el pantalón.

§1° Inscripción Provisional: La CONMEBOL permitirá la inscripción de hasta 5 (cinco) inscripciones provisorias, analizando cada circunstancia de acuerdo con el Artículo 44. Las inscripciones provisorias deberán ser realizadas a través del Formulario de Inscripciones Provisorias – PRIMERA FASE (Formulario 2) el cual será recibido a través de los correos

electrónicos competiciones@conmebol.com y unidad.disciplinaria@conmebol.com hasta 72h antes del inicio de la competición, o sea, mismo plazo del envío de la lista de buena fe.

§2° Toda la documentación para reglamentación de la inscripción provisional de los atletas mencionados en el §1° deberán ser sometidas a la Unidad Disciplinaria de la CONMEBOL a través del correo electrónico unidad.disciplinaria@conmebol.com con copia a competiciones@conmebol.com a más tardar hasta las 14hs. (horario de Paraguay) del día anterior al primer partido de la competición. Caso no se reciban los documentos completos dentro de este plazo, los jugadores no serán incluidos en la lista de jugadores.

§3° El Departamento de Competiciones de la CONMEBOL actualizará la lista de jugadores en el sistema informático COMET, caso sean recibidos los documentos que reglamenten la situación de los jugadores en el plazo establecido en el §2°.

§4° Aquellos equipos que inscriban una cantidad menor a los 30 jugadores permitidos, no podrán completar su lista posteriormente, manteniéndose fija y definitiva la cantidad de jugadores inicialmente registrada, pudiéndose modificar la misma solo en las condiciones reglamentarias establecidas para sustituciones para las fases subsecuentes de acuerdo con el reglamento.

Art. 49 Para la SEGUNDA FASE, y hasta 72 horas antes del inicio de la fase, los clubes podrán sustituir hasta un total de 3 (tres) jugadores de la lista de 30 (treinta) y con los mismos números de los reemplazados. Dichas sustituciones serán recibidas a través del Formulario de Sustitución de Jugadores para SEGUNDA FASE (Formulario 3), a través de los correos electrónicos competiciones@conmebol.com y secretaria@conmebol.com (hasta 72h antes del inicio de la SEGUNDA FASE).

§1° Inscripción Provisional: La CONMEBOL permitirá la inscripción de hasta 3 (tres) inscripciones provisionales, analizando cada circunstancia de acuerdo con el Artículo 44. Las inscripciones provisionales deberán ser realizadas a través de Formulario de Inscripciones Provisionales – SEGUNDA FASE (Formulario 4) el cual será recibido a través de los correos electrónicos competiciones@conmebol.com y unidad.disciplinaria@conmebol.com hasta 72h

antes del inicio del inicio de la segunda fase.

§2° Toda la documentación para reglamentación de la inscripción provisional de los atletas mencionados en el §1° deberán ser sometidas a la Unidad Disciplinaria de la CONMEBOL a través del correo electrónico unidad.disciplinaria@conmebol.com con copia a competiciones@conmebol.com a más tardar hasta las 14h (horario de Paraguay) del día anterior al primer partido de la SEGUNDA FASE. Caso no se reciban los documentos completos dentro de este plazo, los jugadores no serán incluidos en la lista de jugadores para esa fase de la competición.

§3° El Departamento de Competiciones de la CONMEBOL hará la actualización de la lista de jugadores en el sistema informático COMET, caso sean recibidos los documentos que reglamenten la situación de los jugadores en el plazo establecido en el §2°.

Art. 50 Para los OCTAVOS DE FINAL, y hasta 72h antes del inicio de la fase, los clubes podrán sustituir hasta un total de 2 (dos) jugadores de la lista de 30 (treinta) y con los mismos números de los reemplazados. Dichas sustituciones serán recibidas a través del Formulario de Sustitución de Jugadores (Formulario 5), a través de los correos electrónicos competiciones@conmebol.com y secretaria@conmebol.com (hasta 72h antes del inicio de los OCTAVOS DE FINAL).

§1° Inscripción Provisional: La CONMEBOL permitirá la inscripción de hasta 2 (dos) inscripciones provisionales, analizando cada circunstancia de acuerdo con el Artículo 44. Las inscripciones provisionales deberán ser realizadas a través de Formulario de Inscripciones Provisionales – OCTAVOS DE FINAL (Formulario 6) el cual será recibido a través de los correos electrónicos competiciones@conmebol.com y unidad.disciplinaria@conmebol.com hasta 72h antes del inicio del inicio de los OCTAVOS DE FINAL.

§2° Toda la documentación para reglamentación de la inscripción provisional de los atletas mencionados en el §1° deberán ser sometidas a la Unidad Disciplinaria de la CONMEBOL a través del correo electrónico unidad.disciplinaria@conmebol.com con copia a competiciones@conmebol.com a más tardar hasta las 14h (horario de Paraguay) del día anterior al

inicio de los OCTAVOS DE FINAL. Caso no se reciban los documentos completos dentro de este plazo, los jugadores no serán incluidos en la lista de jugadores para esa fase de la competición.

§3° El Departamento de Competiciones de la CONMEBOL hará la actualización de la lista de jugadores en el sistema informático COMET, caso sean recibidos los documentos que reglamenten la situación de los jugadores en el plazo establecido en el §2°.

Art. 51 Para los CUARTOS DE FINAL, y hasta 72 horas antes del inicio de la fase, los clubes podrán sustituir hasta un total de 2 (dos) jugadores de la lista de 30 (treinta) y con los mismos números de los reemplazados. Dichas sustituciones deberán ser recibidas a través del Formulario de Sustitución de Jugadores (Formulario 5), a través de los correos electrónicos competiciones@conmebol.com y secretaria@conmebol.com (hasta 72hs. antes del inicio de los CUARTOS DE FINAL).

Parágrafo único – El Departamento de Competiciones de la CONMEBOL hará la actualización de la lista de jugadores en el sistema informático COMET.

Art. 52 Para las SEMIFINALES, y hasta 72 horas del inicio de la fase, los clubes podrán sustituir hasta un total de 2 (dos) jugadores de la lista de 30 (treinta) y con los mismos números de los reemplazados. Dichas sustituciones serán recibidas a través del Formulario de Sustitución de Jugadores (Formulario 5), a través de los correos electrónicos competiciones@conmebol.com y secretaria@conmebol.com con hasta 72h antes del inicio de las SEMIFINALES.

Parágrafo único – El Departamento de Competiciones de la CONMEBOL hará la actualización de la lista de jugadores en el sistema informático COMET.

Art. 53 Para la FINAL no podrá realizarse ninguna sustitución.

Art. 54 Se podrá permitir la sustitución de un arquero lesionado durante cualquier etapa de la disputa del torneo, una vez que la gravedad de la lesión haya sido comprobada y certificada por la Comisión Médica de la CONMEBOL. Este cambio será permanente. Para tanto, el club deberá rellenar el Formulario de Sustitución de Arquero por Lesión (Formulario 7)

y enviarlo juntamente a un informe médico del club y todos los exámenes que comprueben la lesión del jugador a la Comisión Médica a través de los correos comision.medica@conmebol.com y competiciones@conmebol.com hasta las 14hs. (horario de Paraguay) del día anterior al partido en cuestión.

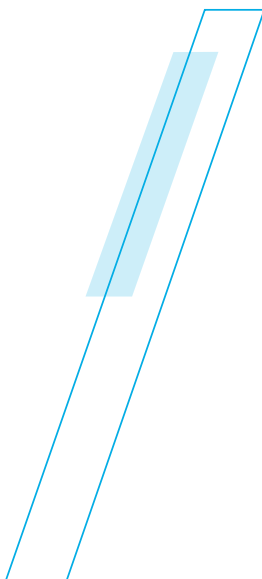
§1° La Comisión Médica de la CONMEBOL se reserva el derecho de solicitar informaciones/exámenes adicionales para evaluar la gravedad de la lesión del arquero.

§2° La sustitución está sujeta a la aprobación de la Comisión Médica de la CONMEBOL.

§3° En casos excepcionales, y a su exclusivo criterio, la CONMEBOL podrá analizar solicitudes de sustituciones de arqueros por motivos de lesión cuya solicitud y documentación sean enviadas en un plazo distinto al establecido en el enunciado de este artículo.

Art. 55 No podrán reincorporarse arqueros sustituidos por lesión y sí aquellos jugadores sustituidos en fases anteriores, haciendo uso de este derecho reglamentario.

Art. 56 Un jugador no podrá ser inscripto por más de un club en la misma edición del Torneo.



Art. 57 Los equipos deberán enviar a la CONMEBOL a través de los correos electrónicos secretaria@conmebol.com y competiciones@conmebol.com hasta las **18h (horario de Paraguay) del día 16 de diciembre de 2018**, las fotos y descripción de los colores de las TRES opciones de indumentaria de los equipos: 1 - oficial, 2 – segunda opción y tercera opción, los que deben ser de colores y tonalidades marcadamente contrastantes entre sí a través del Formulario de Descripción de Indumentaria (Formulario 1). Los clubes deben obligatoriamente presentar y tener disponible para todos los partidos una indumentaria de color clara, una de color oscura y una de color contrastante con las otras dos opciones. Los uniformes para la competición deberán ser aprobados por la CONMEBOL que podrá solicitar la indicación de un color y/o combinación distinta de las presentadas por los clubes.

Indumentaria Oficial	
Jugadores	Arqueros
Camisetas	Camisetas
Pantalones	Pantalones
Medias	Medias
	Gorras (si es el caso)
Segunda Opción	
Jugadores	Arqueros
Camisetas	Camisetas
Pantalones	Pantalones
Medias	Medias
	Gorras (si es el caso)
Tercera Opción	
Jugadores	Arqueros
Camisetas	Camisetas
Pantalones	Pantalones
Medias	Medias
	Gorras (si es el caso)

Cada club debe enviar esta información por escrito, adjuntando un archivo de imagen en formato “JPG” o similar, conforme instrucciones contenidos en el Formulario 1. Para el caso de los arqueros, cada Club deberá indicar igualmente tres uniformes de colores contrastantes entre sí y los jugadores de campo del mismo club.

§1° En caso de cambio de indumentaria durante el torneo, el club deberá enviar el formulario con el nuevo modelo de uniforme para aprobación de la CONMEBOL hasta 5 (cinco) días antes del primer partido.

§2° Caso uno o más de los uniformes no obedezcan las directrices de contrastes y colores, la CONMEBOL podrá vetar su utilización, quedando el respectivo club obligado a presentar una indumentaria alternativa que cumpla con el decrito en el presente Artículo.

Art. 58 El Departamento de Competiciones de la CONMEBOL informará, siempre que sea posible, 10 días antes del inicio de cada fase, los uniformes con los que cada equipo jugará todos los partidos de aquella fase. Es obligatorio que cada equipo utilice el uniforme designado por la CONMEBOL. Siempre que sea posible, el Departamento de Competiciones designará el uniforme que haya sido declarado como primer uniforme en el formulario. Sin embargo, cuando esto no sea posible, el principio a ser utilizado es tener un equipo predominantemente en color oscuro y otro equipo predominantemente en color claro. En casos extremos, ambos equipos podrán tener que hacer combinaciones de sus uniformes oficiales y reservas. El Departamento de Competiciones se esforzará al máximo para que los equipos utilicen siempre que posible su uniforme oficial.

Parágrafo único - La no utilización de cualquier pieza definida por el Departamento de Competiciones de la CONMEBOL será considerada infracción y sancionada con una multa mínima de USD 15.000 por partido.

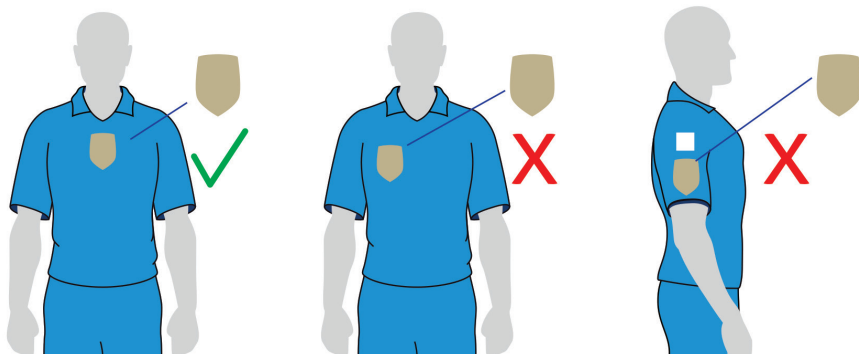
Art. 59 Los equipos obligatoriamente deberán utilizar uniformes con números con colores contrastantes al color de la camiseta y pantalones. No se permitirá utilizar uniforme sin numeración de los jugadores en la espalda y en los pantalones.

Parágrafo único - La numeración referida no podrá ser distinta en ningún

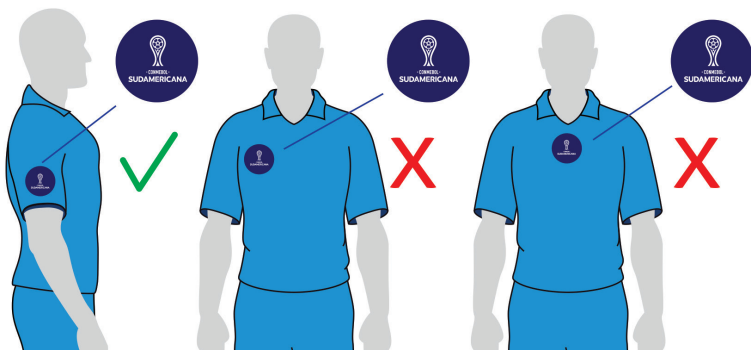
caso, debiendo utilizarse exclusivamente los números 1 al 30, siendo el número 1 reservado exclusivamente para el arquero.

Art. 60 Asimismo, las camisetas deberán llevar en la espalda el nombre, apellido o apodo del jugador respectivo, no debiendo éste exceder de un margen de 7cm de altura. En caso de utilizarse un apodo, éste deberá ser aprobado previamente por la CONMEBOL. Se recomienda que el nombre, apellido o apodo sea colocado en la parte superior de la camiseta ya en 2018, siendo obligatoria su colocación en la parte de superior de la camiseta a partir de 2019.

Art. 61 El club campeón vigente lucirá en el pecho un parche oficial de Campeón de la CONMEBOL Sudamericana establecido por la CONMEBOL que lo identifique como tal, y sólo en los encuentros de la CONMEBOL Sudamericana. Su uso será obligatorio y deberá ser colocado en la parte delantera de la camiseta, centralizado, conforme indicado abajo: conforme ilustraciones abajo. No se permitirá la colocación del parche en otra zona de las camisetas.



Art. 62 Los demás equipos llevarán obligatoriamente en la manga derecha el parche correspondiente al Torneo de cada edición. A este fin, la CONMEBOL proveerá la cantidad establecida de parches. Los mismos deberán estar colocados indefectiblemente en la manga derecha, por lo que deberán dejar un espacio libre de publicidad (centralizado) en dicha manga de 7 cm. x 7 cm., conforme ilustraciones abajo. No se permitirá la colocación del parche en otra zona de las camisetas.



Art. 63 En cada partido, la CONMEBOL distribuirá número suficiente de chalecos para cada equipo que obligatoriamente deberán ser utilizados durante el calentamiento antes del inicio del partido. De la misma manera, todos los jugadores reservas deberán utilizar los chalecos en el banco de reservas y durante el calentamiento durante el partido. Caso sea solicitado por el árbitro, los integrantes de la comisión técnica utilizarán los chalecos.

Parágrafo único - En caso de incumplimiento a esa disposición el Club será sancionado por los órganos disciplinarios de la CONMEBOL con una multa no inferior a USD 3.000. En caso de una segunda y subsiguientes infracciones se podrán imponer sanciones adicionales.

Art. 64 La exhibición de mensajes políticos, religiosos, comerciales, personal o slogans en cualquier idioma o forma por jugador u oficial en el uniforme, camiseta bajo el uniforme, equipamiento (bolsas, botellas, squeezes, coolers, bolsas médicas, etc.) e incluso en el cuerpo es prohibida durante el partido o en cualquier actividad relativa al partido (calentamiento, reconocimiento de campo, conferencia de prensa, entrevista en la zona mixta, flash interview, etc.).

Parágrafo único - En caso de incumplimiento a esta disposición el Club será sancionado por los órganos disciplinarios de la CONMEBOL con una multa no inferior a USD 5.000. En caso de una segunda y subsiguientes infracciones se podrán imponer sanciones adicionales.

Art. 65 Con la aprobación de la Asociación Miembro, el club local fijará el estadio donde jugará sus partidos, pudiendo ser el suyo propio o cualquier otro de la misma ciudad donde el club fije su domicilio. El club podrá indicar un estadio diferente por fase que tenga una exigencia de capacidad de público diferente (un estadio para la PRIMERA FASE y SEGUNDA FASE, otro estadio para OCTAVOS y CUARTOS DE FINAL, etc.). Esas informaciones deberán constar en la Carta de Conformidad y Compromiso.

Los equipos podrán trasladar sus partidos a estadios en ciudades que no sean las de su domicilio habitual y estén ubicados a más de 100km de distancia, con las siguientes condiciones:

- Solicite el cambio del local a la CONMEBOL y al club rival hasta por lo menos 15 (quince) días antes del partido.
- Reciban aprobación del club rival y de la CONMEBOL por escrito.
- El estadio propuesto debe reunir las condiciones mínimas de infraestructura y seguridad descritas en este capítulo.
- Pago de tasa de USD 7.000 para cubrir costos operacionales relativos al cambio del local del partido, logística y de eventual visita de inspección.
- Pago de eventuales costos adicionales referentes a producción de televisión decorrentes del cambio de estadio.

Parágrafo único - La Final Única será disputada en un estadio seleccionado única y exclusivamente por la CONMEBOL en debido proceso, con anticipación y de acuerdo con requerimientos específicos para el partido final.

Art. 66 En caso de que un equipo y únicamente por razones de fuerza mayor, como por ejemplo, no atender los requerimientos mínimos de infraestructura del estadio, deba trasladar sus partidos a otra ciudad distinta a la de su domicilio, deberá comunicarlo fehacientemente al momento de hacer su inscripción al torneo, quedando dicha ciudad como sede del equipo,

no pudiéndose realizar cambios posteriores de sede, salvo lo establecido en el Artículo 65. Ante cualquier otra circunstancia, plenamente justificada y documentada, la CONMEBOL podrá decidir al respecto.

Art. 67 Los estadios designados por cada club deberán estar ubicados en un eje no superior a 150km del aeropuerto internacional o comercial más cercano, a fin de garantizar que los equipos rivales puedan llegar a la sede del partido por vía aérea, ya sea en vuelos comerciales o vuelos chárter. En caso de que el aeropuerto de la ciudad en la cual deba disputarse el partido, no permita la llegada de vuelos internacionales o chárter, el club local se compromete a gestionar los permisos pertinentes con las autoridades gubernamentales de su país a fin de conseguir las autorizaciones correspondientes, salvo que aquel, por su estructura técnica y humana no se encuentre habilitado por los organismos estatales competentes del lugar en cuyo caso es obligación, ineludible y excluyente, del respectivo club determinar otro aeropuerto idóneo que se ajuste a lo establecido en el presente artículo.

Art. 68 Conforme previsto en el Reglamento de Licencia de Clubes, los estadios deberán contar indefectiblemente con sistemas de iluminación artificial. El estadio que no cuente con iluminación artificial, no podrá ser acreditado para que se disputen los partidos del torneo, debiendo en ese caso el club designar otro estadio que reúna estas condiciones. El mínimo de iluminación vertical exigida para la edición de 2019, así como la referencia para los próximos 3 (tres) años es:

2019	2020	2021	2022
Ev = 850 lux	Ev = 1.000 lux	Ev = 1.200 lux	Ev = 1.300 lux

Ev= iluminación vertical

Art. 69 Es obligación para todos los estadios contar con un Sistema Electrónico interconectado (Generador Eléctrico), preferentemente insonorizado de manera tal que el suministro de electricidad, principalmente en lo que respecta a la iluminación del campo de juego no se interrumpa, para garantizar que ésta sea constante y continua durante el desarrollo de los partidos en caso de falla en la red principal. El Delegado de la

CONMEBOL podrá solicitar realizar una prueba al sistema a fin de corroborar su funcionamiento. La falta o mal funcionamiento de este sistema externo interconectado podrá conllevar la inhabilitación del estadio y, en su caso, otras sanciones que pudieran determinar los órganos disciplinarios de la CONMEBOL.

§1º El sistema de iluminación del estadio deberá estar encendido desde la apertura de los portones hasta el término de la evacuación del estadio después del partido.

§2º Podrá ser solicitado la utilización del sistema de iluminación para tests y ensayos en días anteriores al partido.

Art. 70 Todos los estadios deben estar equipados con un sistema de PA (*Public Address System*) que no sea afectado aún en caso de falla del principal sistema de energía. Se utilizará este sistema para todos los anuncios relativos al partido, para la ejecución de los himnos y mensajes de las autoridades, caso sean necesarios. Asimismo, deberán disponer un operador/anunciador desde 1h antes de la apertura de las puertas hasta 1h después del término del partido.

Art. 71 Los estadios deberán tener los aforos mínimos de acuerdo con la fase de la competición:

Fases	Aforo Mínimo
PRIMERA y SEGUNDA FASE	7.500 espectadores
OCTAVOS DE FINAL y CUARTOS DE FINAL	20.000 espectadores
SEMIFINAL	30.000 espectadores

§1º Cada Asociación Miembro será responsable de certificar el aforo del o de los estadios indicados por los clubes para la realización de los partidos.

§2º La CONMEBOL podrá, en cualquier tiempo, realizar inspección en los estadios indicados y, caso comprobar que el aforo no corresponde al que fue informado anteriormente, aplicar sanciones disciplinarias correspondientes.

§3º No se permitirá la instalación de gradería temporaria en los estadios para alcanzar el número mínimo de asientos exigidos en este reglamento.

Art. 72 Para la disputa de los partidos finales, la CONMEBOL, a su exclusivo juicio, definirá los estadios que tengan capacidad operacional de acoger un evento de esa magnitud, tomando en cuenta el aforo mínimo, cuestiones de seguridad, confort, áreas de trabajo para la prensa, áreas de hospitalidad, etc. Con este propósito, la CONMEBOL deberá emitir el informe correspondiente.

Art. 73 Para los equipos que disputen sus partidos de la PRIMERA y SEGUNDA FASE, cuyos estadios tengan el aforo de al menos 7.500 espectadores, solo tendrán la autorización correspondiente, siempre y cuando los puedan garantizar seguridad a todos los involucrados en el partido (equipos, público, prensa, patrocinadores, etc.), confort y áreas de trabajo adecuadas a los equipos, prensa y patrocinadores. A este fin, los equipos cuyos estadios se adecuen a esta norma, deberán presentar un Certificado oficial del aforo expedido por su Asociación Miembro, así como la Certificación de Seguridad emitida por la entidad nacional responsable de la seguridad en estadios y eventos deportivos en sus países. Los equipos deberán comunicar fehacientemente a la CONMEBOL el nombre del estadio y su capacidad, con los documentos mencionados, a fin de que, en caso de considerar necesario, la CONMEBOL pueda realizar la inspección reglamentaria para aprobar su habilitación. Los documentos deberán ser enviados hasta las **18h (horario de Paraguay) del día 10 de enero de 2019** a través de los correos electrónicos secretaria@conmebol.com y competiciones@conmebol.com

Parágrafo único - La CONMEBOL podrá inspeccionar los estadios a cualquier tiempo para verificar la capacidad y condiciones del mismo, si así juzgue necesario, y, si es el caso, aplicar sanciones disciplinarias o medidas administrativas necesarias.

Art. 74 Los estadios podrán contar con césped artificial o sintético, siempre y cuando los mismos tengan los estándares mínimos exigidos por la FIFA, es decir, tengan el "FIELD CERTIFICATE" (1 o 2 estrellas), emitido por la FIFA. Estos estadios solo podrán ser autorizados una vez que la CONMEBOL

reciba el certificado de calidad correspondiente, actualizado y vigente al momento del envío de la Carta de Conformidad y Compromiso en la cual se indica el estadio en el que se jugarán los partidos. Los equipos que tengan estadios con este tipo de césped, deberán comunicar fehacientemente a la CONMEBOL para su respectiva inspección conforme mencionado en el Artículo 65.

Parágrafo único - En caso de que las condiciones generales del gramado artificial no cumpla con los estándares de calidad internacional de la FIFA, la CONMEBOL podrá vetar su uso y el club deberá designar otro estadio para disputar sus compromisos.

Art. 75 La CONMEBOL, en virtud de sus prerrogativas, puede ordenar que un partido sea trasladado a escenarios de mayor capacidad, confort o seguridad, cuando circunstancias de mayor riesgo y/o asuntos relacionados a la seguridad así lo ameriten (mayor número de público visitante, antecedentes, riesgo de peleas entre barras, etc.).

Art. 76 El estadio deberá contar con un vestuario para el equipo visitante que tenga como mínimo la siguiente estructura:

- Bancos con perchas para acomodar a 25 jugadores (preferencialmente armarios individuales).
- Espacio para acomodar a 12 miembros de la comisión técnica.
- 5 duchas con agua caliente.
- 2 inodoros.
- 1 camilla.
- 1 flip-chart o pizarra táctica.

Art. 77 Los estadios deberán contar con conexión a internet Wi-fi de alta velocidad en los vestuarios de Árbitros y Oficiales. Este requisito es fundamental y obligatorio, a fin de poder realizar desde dicho sitio la carga de datos del partido al Sistema COMET de la CONMEBOL.

Art. 78 Se deberá disponer una sala oficina exclusiva para el Delegado del Partido desde las 10hs del MD-2 con mesa escritorio y sillas confort,

con computadora con acceso a internet Wi-fi o cable de alta velocidad e impresora con suprimientos para impresión (papel, cartuchos, asistencia técnica caso necesario). Además de la oficina exclusiva del Delegado de Partido el club deberá también disponer una sala oficina para el equipo de trabajo (6 personas) también con mesa escritorio y sillas confort, con computadora con acceso a internet Wi-fi o cable de alta velocidad para el mismo período.

Art. 79 Es responsabilidad del club local disponer de una sala con capacidad mínima para 16 personas, computadora, proyector y pantalla de proyección para la realización de la Reunión de Coordinación de Partido entre los Delegados de la CONMEBOL y los representantes de los clubes en la mañana del día del partido.

Art. 80 Los estadios deberán contar con un área exclusiva para el Control Antidopaje, cuyas especificaciones están detalladas en el Reglamento Antidopaje de la CONMEBOL, y adecuarse a lo establecido en el Capítulo XVI del presente Reglamento.

Parágrafo único - El incumplimiento de esa disposición conllevará la imposición de las siguientes sanciones al club responsable, por los órganos disciplinarios de la CONMEBOL:

- Por una primera infracción: advertencia.
- Por una segunda o subsiguiente infracción: multa no inferior a USD 10.000

Art. 81 Cada estadio deberá contar con una sala para la realización de la Conferencia de Prensa con la siguiente infraestructura de acuerdo con la fase de la competición:

Fase	Capacidad	Infraestructura
PRIMERA y SEGUNDA PASE	20 personas	<ul style="list-style-type: none"> • Mesa directiva para 4 personas (mínimo). • Sistema de sonido con micrófono en la mesa directiva y micrófono para los periodistas.
OCTAVOS DE FINAL y CUARTOS DE FINAL	30 personas	<ul style="list-style-type: none"> • Plataforma para 8 cámaras de TV con puntos de energía (mínimo). • Distribuidor de audio con 8 salidas (mínimo) para las cámaras. • Iluminación suficiente para TV broadcast.

Fase	Capacidad	Infraestructura
SEMIFINAL	40 personas	<ul style="list-style-type: none"> • Iluminación suficiente para TV broadcast. • Mesa directora para 4 personas (mínimo). • Sistema de sonido con micrófono en la mesa directora y micrófono para los periodistas. • Plataforma para 16 cámaras de TV con puntos de energía (mínimo). • Distribuidor de audio con 16 salidas (mínimo) para las cámaras.

Art. 82 Los estadios deberán contar con por lo menos una portería y un par de redes de repuesto en caso de que sea necesario hacer la sustitución durante el partido. Asimismo, deberán tener equipo capacitado para realizar la sustitución de forma rápida y eficaz, en el menor tiempo posible.

Art. 83 Los estadios deberán poseer un área para el montaje de la zona mixta entre el vestuario y el local de la salida de los equipos del estadio. Accederán a la zona mixta para entrevistar a los jugadores los titulares de derecho de transmisión, los no titulares de derecho de transmisión, radio y prensa.

El área destinada para zona mixta debe incluir:

- a) Espacio suficiente para acomodar a lo menos 50 representantes de los medios de comunicación, con espacio para instalación de barreras firmes entre los jugadores y los medio de comunicación.
- b) Iluminación suficiente para las entrevistas de las emisoras de televisión.
- c) Espacio para instalación de backdrop de la competición.

Art. 84 Para todos los partidos a partir de los OCTAVOS DE FINAL, los estadios deberán poseer un área mínima de 350m² cerca de los mejores asientos del estadio para el montaje del área de hospitalidad de los patrocinadores de la CONMEBOL que deberá ser cedido para la CONMEBOL sin ningún costo. Ese espacio debe estar disponible desde MD-2 (desde 12h) hasta MD+1 (hasta 12h) para el montaje y desmontaje y debe poseer puntos de energía.

Art. 85 Todos los equipos deberán estar en la ciudad (o en un radio de 100km) en la cual se realizará el partido por lo menos 24h antes del horario del inicio del mismo.

§1° En caso de partidos realizados en ciudades con altitud superior a 2.000m sobre el nivel del mar, los equipos deberán llegar al país en el cual se realizará el partido por lo menos 24h antes del inicio del mismo y, única y exclusivamente en esa situación, excepcionalmente, podrán llegar a la ciudad o a un radio de 50km hasta 6h antes del inicio del partido.

§2° La excepción prevista en el §1° no exime a los representantes del club de participar de la Reunión de Coordinación del Partido de acuerdo con el Artículo 86.

§3° Para el partido de la final única, la CONMEBOL definirá la antelación que los equipos deberán estar en la ciudad y informará a través de circular específica.

§4°- La vulneración de estos parágrafos conllevará la imposición de las siguientes sanciones al club responsable, por los órganos disciplinarios de la CONMEBOL:

- Por una primera infracción: advertencia.
- Por una segunda o subsiguiente infracción: multa no inferior a USD 15.000

Art. 86 El día del partido (MD) a las 11:00h se realizará la Reunión de Coordinación del Partido, normalmente en el estadio del partido, que deberá contar con la presencia de las siguientes personas:

- a)** Representantes de la CONMEBOL:
- Delegado del Partido
 - Oficial de Control de Dopaje
 - 4° Árbitro
 - Asesor de Arbitraje
 - Coordinador del Partido

- Venue Manager
- Oficial de Operación de Prensa (si es nombrado)
- Oficial de Seguridad (si es nombrado)
- Otros oficiales (si son nombrados)

b) Representantes de los equipos:

- Responsable de las cuestiones administrativas (obligatorio)
- Oficial de Seguridad (obligatorio)
- Responsable del área médica (obligatorio)
- Una persona del área técnica (obligatorio)
- Oficial de Prensa (recomendable)

Nota: Los equipos deberán traer los tres modelos de uniformes completos de jugadores y arqueros enviados con su registro para respectiva edición de la competición.

La agenda de la Reunión de Coordinación del Partido será la siguiente:

1. Bienvenida y Presentación de los Delegados del Partido.
2. Horarios de salida de los hoteles.
3. Conferencia de los uniformes de los equipos (incluyendo equipamiento de los arqueros).
4. Lista de Alineación.
5. Protocolo de irrigación del campo.
6. Cuenta Regresiva, protocolo de entrada en el campo.
7. Número de personas permitidas en los bancos.
8. Procedimientos de Calentamiento (antes y durante el partido).
9. Cuestiones de Arbitraje.
10. Cuestiones Médicas y de Antidopaje.
11. Cuestiones de Marketing.
12. Organización de Medios de Comunicación.
13. Cuestiones Disciplinarias.
14. Cuestiones de Seguridad.
15. Otros temas.

Parágrafo Único - La no participación de los representantes del club en la Reunión de Coordinación del Partido constituye infracción disciplinaria. En ese caso, el Club será sancionado por los órganos disciplinarios de la CONMEBOL con una multa no inferior a USD 3.000. En caso de una

segunda y subsiguientes infracciones se podrán imponer sanciones adicionales.

Art. 87 Será obligatorio por parte del club local permitir al equipo visitante el reconocimiento del terreno de juego, con calzado de suela de goma (sin tapones) desde dos días antes hasta el día previo al partido. La inobservancia a esta normativa por parte del club local, podrá acarrear sanciones disciplinarias. **Cabe única y exclusivamente al Delegado del Partido la decisión final sobre las condiciones del campo de juego y la viabilidad o no de la realización del reconocimiento del campo de juego. No está permitido acuerdo entre los clubes para la realización de entrenamiento previo al partido en el estadio.** El reconocimiento tendrá una duración máxima de 45 minutos.

Art. 88 Los equipos deberán programar su llegada al estadio con por lo menos 90 minutos de antelación al horario del inicio del partido, a fin de cumplir todos los requerimientos previos de presentación de lista de alienación y documentación. En ninguna hipótesis el partido podrá sufrir retraso como consecuencia de la llegada tardía de un equipo. En ese caso, la Unidad Disciplinaria de la CONMEBOL podrá aplicar las sanciones correspondientes.

Parágrafo único - El incumplimiento a esa disposición conllevará la imposición de las siguientes sanciones al club responsable, por los órganos disciplinarios de la CONMEBOL:

- Por una primera infracción: advertencia.
- Por una segunda o subsiguiente infracción: multa no inferior a USD 15.000

Art. 89 Los clubes deberán entregar al Delegado de la CONMEBOL la lista con los nombres de un máximo 23 jugadores alineados (titulares y suplentes) con una antelación mínima de 90 minutos antes de la hora estipulada para el inicio del partido. En esta lista deberá constar por lo menos 2 arqueros y la lista debe ser firmada por el entrenador y por el capitán del equipo.

§1º Los primeros 11 comenzarán el partido, siendo designados los otros como suplentes. Los números que lleven en la espalda de la camiseta y en el pantalón tendrán que corresponder a los que se encuentran

indicados en la Lista de Buena Fe de inscriptos.

§2° En cada partido, al momento de realizar el control de jugadores e indumentarias en los vestuarios, los jugadores se identificarán ante el delegado de la CONMEBOL y el Cuarto Árbitro, con sus pasaportes, cédula de identidad o carné de registro federativo expedido por la Asociación Miembro, todos originales y vigentes.

Art. 90 Se permitirán hasta el máximo de 3 sustituciones de jugadores para cada equipo. En caso de alargue en el partido FINAL, los equipos podrán hacer, excepcionalmente, una cuarta sustitución de acuerdo con lo establecido en las reglas de juego IFAB/FIFA.

Art. 91 Cuando las condiciones climáticas lo permitan, y salvo criterio contrario del Delegado del partido, ambos equipos tienen el derecho de realizar el calentamiento previo en el campo de juego, una vez realizado el control de planilla de juego, indumentarias y documentación, respetando el horario indicado por el Delegado del partido. Normalmente el calentamiento ocurrirá desde 50 minutos antes del inicio del horario del partido (KO -00:50) y los equipos están obligados a retirarse a sus vestuarios indefectiblemente 20 minutos (KO -00:20) antes de la hora de inicio del partido. La inobservancia de estas y otras disposiciones informadas en el reporte del Delegado, comportará la aplicación de sanciones disciplinarias a los clubes infractores.

Art. 92 Los equipos deberán respetar las indicaciones del Delegado, relativas al protocolo de ingreso al campo de juego. La inobservancia de estas y otras disposiciones informadas en el reporte del Delegado, comportará la aplicación de sanciones disciplinarias a los clubes infractores.

Art. 93 Están autorizados a permanecer en la Banca Técnica la cantidad máxima de 20 personas: 12 jugadores suplentes y 8 oficiales, siendo obligatoria la presencia de un médico del equipo. No se permitirá la presencia de otras personas que no integren la Planilla Oficial de Juego en la banca técnica ni en la zona aledaña a la misma, o en los accesos de los túneles de ingreso al campo de juego. El Cuarto Árbitro controlará antes del inicio del partido que la cantidad coincida con la planilla referida, y podrá exigir que las personas que no figuren en la lista sean retiradas, pudiendo

informar de ello al Árbitro principal y al Delegado del Partido.

§1º Todos los jugadores que estén en el banco de reservas deberán, obligatoriamente, utilizar los chalecos suministrados por la CONMEBOL.

§2º No se permite que un jugador u oficial expulsado/suspendido permanezca en cualquier área técnica.

Art. 94 Ningún oficial ni miembro del cuerpo técnico de un equipo podrá ingresar en el terreno de juego sin la autorización expresa del árbitro del encuentro. El incumplimiento de la referida disposición constituirá infracción disciplinaria, encontrándose facultados los órganos disciplinarios de la CONMEBOL para imponer las sanciones que de conformidad con el Reglamento Disciplinario de la CONMEBOL pudieran corresponder, previo informe del árbitro principal y/o delegado del partido.

Art. 95 En todos los encuentros deberá utilizarse el balón oficial de la CONMEBOL. El balón para la edición 2019 es NIKE, modelo MERLIN.

Art. 96 Cuando se quiera realizar algún tipo de promoción con el precio de los boletos, se deberá contar con expresa autorización de la CONMEBOL.

Parágrafo único - En ningún caso se podrá establecer que el ingreso a los partidos sea gratuito. En caso de incumplimiento de esta normativa, los órganos disciplinarios aplicarán las sanciones que correspondan.

Art. 97 A solicitud, en tiempo y forma, los equipos están obligados a vender a los equipos visitantes, hasta 2.000 entradas en los partidos de FASE PRELIMINAR (Primera y Segunda Fase), Octavos de Final y Cuartos de Final que se disputen en sus estadios, y hasta 4.000 para SEMIFINAL, a los precios estipulados oficialmente.

§1º El precio máximo a ser cobrado para ingresos para clubes visitantes durante la CONMEBOL Sudamericana 2019, es el promedio de precio dos ingresos disponibles para la hinchada local.

§2º Para la final única, considerando sus aspectos y requerimientos específicos, la CONMEBOL informará el sistema de venta a través de circular específica sobre el tema.

§3º En caso de incumplimiento a estas disposiciones el Club será

sancionado por los órganos disciplinarios de la CONMEBOL con una multa no inferior a USD 20.000. En caso de una segunda y subsiguientes infracciones se podrán imponer sanciones adicionales.

Art. 98 El club local deberá designar un sector seguro y segregado destinado a la hinchada del club visitante. La capacidad de este sector se definirá de acuerdo con el número de entradas vendidas, conforme el artículo precedente. Además de la seguridad a los espectadores del equipo visitante, el club debe garantizar espacio privado y seguro para los dirigentes del club visitante, pudiendo ser un palco o tribuna.

Art. 99 Además del equipo visitante y de los árbitros, el club local deberá garantizar el acompañamiento de escolta policial al estadio, en caso de presencia en los partidos del Presidente, Vicepresidentes o Miembros del Consejo de la CONMEBOL.

Art. 100 El club visitante no podrá disputar partidos amistosos en el país donde se deba realizar el partido oficial en la misma semana de disputa de aquel, salvo consentimiento expreso de la CONMEBOL.

Art. 101 La CONMEBOL es la única entidad que manejará el protocolo de ingreso de los equipos al campo de juego. Los equipos y sus jugadores están obligados a respetar y a cumplir estrictamente las indicaciones emanadas al respecto que se repasarán en la Reunión de Coordinación del Partido. Su incumplimiento deberá ser informado por el Delegado del Partido y los infractores podrán ser apercibidos, multados o recibir otra sanción, conforme a lo establecido por los órganos disciplinarios respectivos.

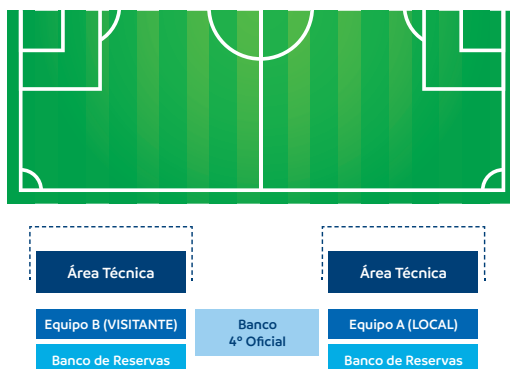
§1º Cualquier acto institucional que los clubes quieran realizar antes de los partidos, deberá contar OBLIGATORIAMENTE con la anuencia y aprobación escrita previa de la CONMEBOL. Para ello, los clubes deben remitir sus solicitudes al Departamento de Competición a través del correo electrónico competiciones@conmebol.com con una antelación mínima de 72 horas antes del partido. En caso de aceptación, el Delegado del partido será informado por el Departamento de Competiciones de la CONMEBOL y dichos actos solo podrán realizarse hasta una hora antes del inicio del partido.

§2° Homenajes póstumos como momento de silencio antes del inicio del partido se autorizarán en casos excepcionales, a criterio de la CONMEBOL, y se autorizarán única y exclusivamente en caso de fallecimiento de autoridades de los clubes, jugadores y exjugadores u otras personas que la CONMEBOL autorice. No está permitida la realización de momento de silencio para homenajes en función de fallecimiento de aficionados de los clubes.

Art. 102 No estará permitido antes ni después de ningún partido ni etapa del torneo, el ingreso al terreno de juego de los jugadores acompañados por niños, excepto para protocolo oficial de entrada de jugadores y otras acciones que sean organizadas directamente por la CONMEBOL, criaturas o bebés así como mascotas institucionales. La vulneración de esta obligación conllevará la imposición de sanciones al club responsable por los órganos disciplinarios de la CONMEBOL, incluida una multa mínima de USD 15.000.

Art. 103 Los equipos deben respetar estrictamente el horario marcado para el inicio de juego. Para ello, deberán seguir todas las indicaciones del delegado del partido emanadas al respecto, para el ingreso de los mismos al campo de juego, de acuerdo con la Cuenta Regresiva. El retraso en el inicio del partido o su reanudación en el segundo tiempo como consecuencia de demora del o de los equipos, será pasible de las sanciones previstas en el Reglamento Disciplinario y con el Artículo 169 c) de este Reglamento.

Art. 104 La posición de los equipos en los bancos de reservas será obligatoriamente conforme al diagrama que sigue:



Art. 105 El área de calentamiento será demarcada por conos y preferencialmente deberá poseer el mismo tipo de piso del (FOP) campo de juego. El Delegado del Partido informará sobre el área de calentamiento durante la Reunión de Coordinación del Partido.

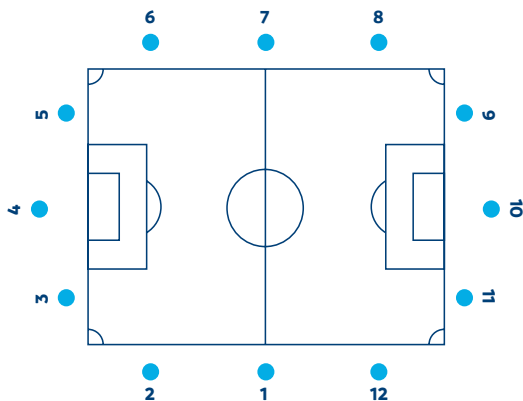
§1º No se permitirá calentamiento con balón en el área de calentamiento durante el partido.

§2º Solamente podrán permanecer en el área de calentamiento los jugadores que realmente estén realizando calentamiento y un oficial del equipo para acompañar a los jugadores, caso contrario, los jugadores deberán permanecer en el banco de reservas. Durante el calentamiento, todos los jugadores deberán utilizar los chalecos suministrados por la CONMEBOL.

§3º Dependiendo del espacio disponible en el estadio para el calentamiento, el Delegado del Partido podrá limitar el número de jugadores calentando al mismo tiempo. Durante la Reunión de Coordinación del Partido, facilitarán esa información.

Art. 106 Durante la realización de los partidos, se cuidará el orden y la seguridad bajo la responsabilidad exclusiva del club local y no se permitirá la presencia de personas extrañas a los que integran los equipos y los árbitros dentro del campo de juego. Con el fin de poder cumplir con esta normativa, el o los delegados y oficiales designados por la CONMEBOL cuentan con la suficiente autoridad para exigir que el área delimitada al campo de juego, permanezca libre de personas particulares, periodistas, reporteros de TV o funcionarios del estadio. En caso de no cumplirse con sus indicaciones podrán informar de ello a la Unidad Disciplinaria de la CONMEBOL la cual podrá acordar la apertura de los expedientes disciplinarios que pudieran corresponder. Los árbitros no iniciarán ni continuarán el juego, si no se cumplen las disposiciones de este apartado, previa autorización del delegado del partido.

Art. 107 El club local debe facilitar 12 pasapelotas para el calentamiento y para el partido. Los pasapelotas deberán usar el uniforme o chalecos suministrados por la CONMEBOL. Durante el calentamiento de los equipos (KO -00:50 a KO -00:20) y durante el partido, los pasapelotas deben estar en sus posiciones, conforme el diagrama que sigue:



Posición de los Pasapelotas en el campo de juego (FOP)

§1º Antes del inicio del partido el club local deberá entregar la lista con el nombre completo de cada pasapelota de acuerdo con su posición para el 4º Árbitro que pasará las instrucciones de cómo ellos deberán trabajar durante el partido.

§2º Para cada pasapelota que es expulsado por el árbitro durante el partido por retrasar la reposición de la pelota, por no estar en su posición o por no seguir las instrucciones pasadas antes del inicio del partido, se aplicará una multa de USD 10.000. Siendo así, se recomienda fuertemente que los clubes locales instruyan a sus pasapelotas a seguir las instrucciones del 4º Árbitro.

Art. 108 Para estadios de césped natural, la recomendación es que la altura del césped esté idealmente entre 20mm y 25mm. La altura del césped no podrá, en principio, exceder la altura de 25mm y todo el campo deberá ser cortado con la misma altura.

Parágrafo único - Se recomienda que se corte el césped en líneas rectas perpendiculares a la línea lateral del campo, conforme presentado en el Manual de Operaciones de la CONMEBOL.

Art. 109 El Delegado del Partido informará el protocolo de irrigación del campo para cada partido durante la Reunión de Coordinación del Partido, de acuerdo con las condiciones del campo y las condiciones climáticas.

Normalmente, el protocolo deberá constar de una irrigación KO -2h, seguido de otra irrigación ligera KO -00:20 (dependiendo de las condiciones climáticas y condiciones del campo). Los responsables del mantenimiento del campo, el Delegado del Partido y el árbitro tomarán tales decisiones conjuntamente.

Art. 110 A criterio del árbitro del partido, podrá haber parada para hidratación de los jugadores en función de la temperatura. Sesenta (60) minutos antes del inicio del partido, el árbitro del partido decidirá si las condiciones climáticas recomiendan que se haga la parada para hidratación de los jugadores y el 4º Árbitro informará a los dos equipos y al Delegado del Partido.

Este informará a la TV y a la prensa que habrá la parada de hidratación durante el partido. En caso de parada de hidratación de los jugadores, el árbitro interrumpirá el encuentro durante dos minutos transcurridos aproximadamente 30 minutos desde el inicio de cada una de las partes, es decir, en torno a los 30 y 75 minutos del partido respectivamente.

Se deberá observar lo siguiente:

- a) Para dar inicio al descanso de refresco, el balón no deberá estar en juego.
- b) El árbitro señalará el inicio del descanso e informará a ambos equipos, a sus asistentes y al banquillo del Cuarto Árbitro.
- c) Todos los jugadores se dirigirán a su banquillo o al área técnica de su equipo para refrescarse.
- d) Pasados dos minutos, el Árbitro señalará la finalización del descanso de refresco y se reanudará el partido. El tiempo de la parada de hidratación se incrementará al final del tiempo reglamentario.

Art. 111 Poco después del término del juego la(s) detentora(s) de los derechos de transmisión y solamente ellas, además de la TV CONMEBOL, podrán hacer flash interview en el campo de juego con un máximo de 3 jugadores de cada equipo. Este flash interview obligatoriamente deberá ser

realizado en el panel con los patrocinadores de la competición arreglado por la organización para ese propósito. Es obligación de los equipos designar a tres jugadores para esa acción al término del partido. La flash interview, normalmente, no deberá tardar más que 45 segundos para cada jugador.

Art. 112 Al término del partido, habrá una conferencia de prensa de los dos equipos en la mayor brevedad posible en relación al final del partido, que obligatoriamente contará con la presencia del entrenador del equipo y un jugador que haya disputado el partido (que haya jugado). El orden de las conferencias de prensa normalmente será la siguiente:

1° equipo: equipo visitante

2° equipo: equipo local

§1° Los jugadores y oficiales expulsados durante el partido o suspendidos, no podrán participar de la conferencia de prensa. En caso del entrenador haber sido expulsado o estar suspendido, deberá comparecer a la conferencia de prensa el asistente técnico.

§2° El incumplimiento del presente artículo, constituye infracción disciplinaria, encontrándose facultados los órganos disciplinarios de la CONMEBOL para imponer las sanciones que de conformidad con el Reglamento Disciplinario de la CONMEBOL pudieran corresponder.

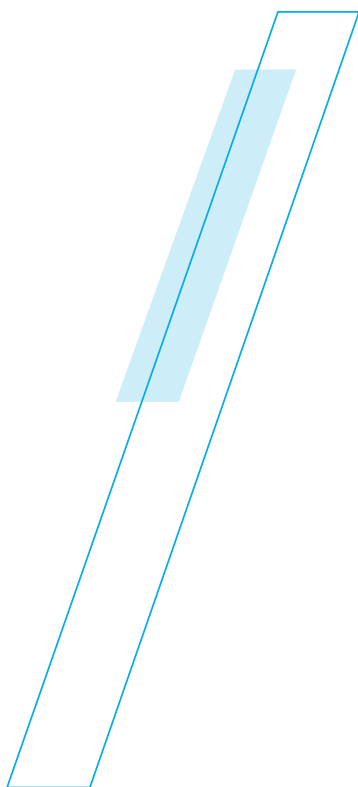
Art. 113 La utilización de equipamientos de comunicación por los miembros de la comisión técnica está permitida de acuerdo al que establece las Reglas del Juego. No obstante, los jugadores y/o miembros del cuerpo técnico suspendidos para un partido no podrán de cualquier forma comunicarse con su equipo, directa o indirectamente, estando o no en el estadio donde el partido si va a jugar. En caso de incumplimiento, el club, el entrenador y/o jugador estarán sujetos a apertura de expedientes de la Unidad Disciplinaria con las respectivas multas y sanciones previstas en el reglamento disciplinar.

Art. 114 Se permite la transmisión del partido que se están jugando en aquel estadio en la pantalla gigante del mismo estadio, desde que lo hagan sin ninguna publicidad. Queda terminantemente prohibida la reproducción de replay de cualquier jugada o lance del partido.

Parágrafo único - Los Delegados de la CONMEBOL informaran los operadores de la pantalla gigante sobre el protocolo de Revisao VAR y los mensajes estandar para los partidos. Los operadores deben seguir las diretrices de la CONMEBOL.

Art. 115 Se permite la exposición del tiempo del partido en las pantallas/tableros electrónicos de los estadios. Siempre que los tiempos sean provistos, deben ser hechos hasta el minuto 45 de cada tiempo reglamentario y hasta el minuto 15 de cada tiempo de la prórrogación, si correspondiere.

Art. 116 No se permite fumar en ninguna área de la competición que incluya el FOP, zona técnica, vestuarios y túnel de acceso al campo.



Art. 117 Todas las cuestiones vinculadas a la Seguridad del partido, en concreto la que garantice la de los aficionados, espectadores, jugadores, árbitros, delegados y restantes oficiales de partido, miembros de los medios de comunicación, dirigentes y representantes de los patrocinadores, será responsabilidad exclusiva del club que actúe de local de acuerdo con las obligaciones que impone el Reglamento de Seguridad y las circulares emanadas de la CONMEBOL que componen el presente reglamento.

Parágrafo único - Todas las instrucciones sobre los aspectos de seguridad relativas a la organización de los partidos están establecidos en el Reglamento de Seguridad de la CONMEBOL que es parte integrante de ese reglamento.

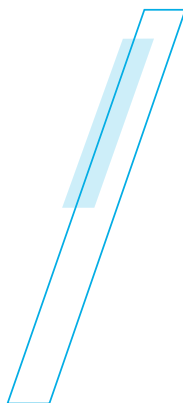
Art. 118 Los partidos a disputarse en la CONMEBOL Sudamericana 2019, serán monitoreados a través de un sistema de detección de fraudes, a cargo de la División de Integridad de la CONMEBOL.

Art. 119 A través del sistema se realizarán rastreos de movimientos y patrones de probabilidad para identificar las actividades de apuestas sospechosas y fraudulentas relacionadas a los partidos.

Art. 120 Las Asociaciones Miembro deberán adoptar todas las medidas que sean pertinentes con la finalidad de precautelar la integridad de la competición.

Art. 121 En caso de poner en riesgo la integridad de la competencia o la naturaleza competitiva de los partidos, las Asociaciones Miembro, clubes, jugadores, miembros del cuerpo técnico, árbitros, delegados, oficiales de seguridad, dirigentes y toda persona relacionada a la competición, serán pasibles de sanciones de conformidad al reglamento disciplinario de la CONMEBOL y las normativas referentes a la materia.

Art. 122 Será obligatorio que las Asociaciones Miembro informen al Oficial de Integridad de la CONMEBOL, o cuando éste lo requiera, las documentaciones o la información que sea necesaria en casos de sospechas de fraude en los partidos de la competencia.



Art. 123 La CONMEBOL, a través de su Departamento de Comunicaciones establecerá la normativa a seguir en los partidos, por parte de los profesionales de los medios de comunicación (cronistas, reporteros de TV, fotógrafos, camarógrafos, técnicos, ayudantes, así como cualquier otra persona de cualquier medio, televisión, radio y escrito etc.), cantidad permitida, ubicación de los mismos, así como permanencia o no en el campo de juego en las zonas de bancos de suplentes y mesa de control.

Art. 124 El campo de juego (dentro de las cuatro líneas) es zona de exclusión, por lo que no se permite a los profesionales de los medios de comunicación (televisión, radio, diario) descritos en el artículo anterior, el ingreso al terreno de juego, antes, durante y después del partido. Desde el momento en que los equipos ingresan al terreno de juego, durante la disputa del partido y hasta que los mismos se retiren a los camarines, no podrán ingresar al campo de juego ninguna persona ajena al partido en sí, es decir, solo pueden permanecer jugadores de ambos equipos, árbitros, miembros del cuerpo médico ante necesidad y autorización del árbitro, delegados y oficiales de partido.

Parágrafo único - El productor de TV de la CONMEBOL está autorizado a seguir con la filmación de acuerdo con el manual de transmisión durante todo el partido, manteniendo todos los aspectos presentados de producción.

Art. 125 Desde treinta minutos antes del inicio del partido, no estará permitida la presencia de los profesionales de los medios de comunicación (reporteros de televisión, radio, diario) descritos en el Artículo 125 en las zonas aledañas a los bancos de suplentes, ni en la zona de acceso a los túneles. Las entrevistas podrán realizarse en las zonas mixtas previstas en cada estadio, fuera del campo de juego. Es obligatoria la utilización de chalecos suministrados por la CONMEBOL y acreditación del partido para acceder a esas áreas.

Parágrafo único - El productor de TV de la CONMEBOL está autorizado a seguir con la filmación de acuerdo con el manual de transmisión

durante todo el partido, manteniendo todos los aspectos presentados de producción.

Art. 126 Durante el transcurso del partido, entre los límites del terreno de juego y las tribunas para espectadores, en la parte posterior de los letreros de publicidad que existieren, se admitirán solo un número limitado de fotógrafos y personal de la transmisión oficial de televisión, todos debidamente identificados. Este número será determinado por la CONMEBOL. Es obligatoria la utilización de chalecos suministrados por la CONMEBOL y acreditación del partido para acceder a esas áreas.

Art. 127 El Delegado del Partido y/u Oficial de Seguridad tendrán autoridad para retirar la acreditación y el chaleco de identificación que permiten acceso al área de campo del partido de los profesionales de los medios de comunicación descritos (reporteros de televisión, radio, diario) y fotógrafos que incumplan estas normativas y se podrá solicitar a los encargados de seguridad su exclusión del campo de juego.

Art. 128 Los clubes participantes del torneo deberán contar con un jefe de prensa, que se encargará de las relaciones entre el equipo, los responsables de prensa de la CONMEBOL y los medios de comunicación acreditados para cada uno de los partidos del campeonato. Si no dispone de un jefe de prensa el club deberá designar a una persona para que coordine la atención a los medios durante el torneo.

Parágrafo único - para la final única, la CONMEBOL se encargará de toda atención a los medios para el partido

Art. 129 Cuando un equipo llega al país donde disputará su partido de visitante, el jefe de prensa de esa delegación deberá comunicar por correo electrónico a prensa@conmebol.com la información sobre la agenda del equipo (calendario de entrenamientos, desplazamientos, ruedas de prensa, sesiones fotográficas y/u otras actividades).

Parágrafo único - El incumplimiento de la obligación descrita en el presente artículo, conllevará la aplicación de una multa de USD 5.000 por partido.

Art. 130 Los equipos están obligados a atender los requerimientos del Departamento de Prensa de la CONMEBOL, sea para el sitio web oficial www.conmebol.com y/o redes sociales oficiales. Entre las acciones de los medios de comunicación, están incluidas, mas no limitadas las siguientes acciones:

- a) Autorizar la entrada del equipo de prensa de la CONMEBOL y de sus detentores de derecho de transmisión en los vestuarios para captación de imágenes antes de la llegada de los jugadores.
- b) Durante la llegada de los equipos al estadio, la CONMEBOL podrá autorizar a cámaras de los detentores de derecho de transmisión a acompañar el desplazamiento desde el autobús hasta la puerta del vestuario.
- c) La CONMEBOL podrá solicitar la realización de flash interview con el entrenador (hasta 60 segundos) en el momento de su llegada al estadio para sus detentores de derecho de transmisión. Esa acción deberá ser realizada sin la necesidad de desplazamiento del entrenador a ningún otro ambiente.

Art. 131 Los responsables de prensa de los clubes colaborarán para que, tanto los jugadores como miembros del plantel técnico, puedan estar dispuestos a brindar notas exclusivas para el sitio web oficial de la CONMEBOL: www.conmebol.com y para la señal de TV producidas por la CONMEBOL.

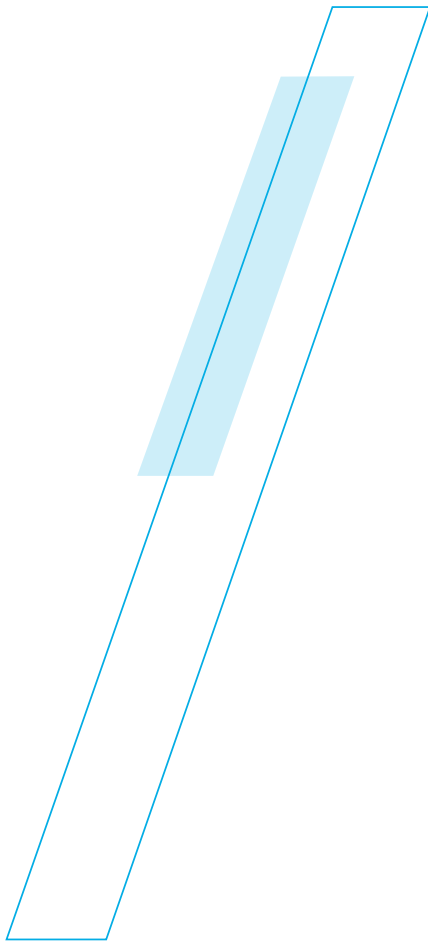
Art. 132 Los integrantes del área de prensa de la CONMEBOL, serán considerados delegados oficiales del partido (autoridades) con acceso a todos los sectores del estadio, incluyendo el campo de juego.

Art. 133 Para la final única 2019, la CONMEBOL podrá determinar actividades específicas de atendimento a los medios como conferencias de prensa antes del partido, entrenamiento abierto a los medios, oportunidades de generación de contenidos, dentre otros. Todas las actividades serán informadas a través de circular específica sobre el tema.

Art. 134 El incumplimiento de cualquiera de los deberes y obligaciones regulados en el presente capítulo, constituye infracción disciplinaria,

encontrándose facultados los órganos disciplinarios de la CONMEBOL para imponer las sanciones que de conformidad con el Reglamento Disciplinario de la CONMEBOL pudieran corresponder.

Parágrafo único - El Delegado del partido o cualquier oficial del partido deberá poner en conocimiento de la CONMEBOL en su informe oficial cualquier incidencia al respecto, que, en su caso, podría remitirse a la Unidad Disciplinaria y Órganos Disciplinarios de la CONMEBOL.



Art. 135 Siempre que sean designados médicos de campos por la CONMEBOL ellos serán responsables del control, verificación y cumplimiento de las disposiciones médicas que requieran el partido (ambulancia de alta complejidad, desfibrilador externo automático, brindar apoyo médico a los árbitros y al médico del control del dopaje si éste así lo requiera).

Art. 136 Cada equipo participante deberá durante el torneo y en cada partido, obligatoriamente:

- a) Realizar Evaluaciones Médicas Precompetencia a los Jugadores integrantes del torneo, y será responsabilidad exclusiva del club y del Departamento Médico el cumplimiento de la presente disposición.
- b) Contar con un médico en el banco de reservas durante todo el partido. Dicho profesional debe pertenecer al equipo participante y tener conocimientos médicos de todo su plantel.
- c) Estas son obligaciones de cumplimiento ineludible y excluyente para que pueda disputarse cada partido del torneo, las cuales deberán ser constatadas y verificadas por el médico de campo designado, o en su defecto por el Delegado del Partido antes del inicio del encuentro respectivo, sin perjuicio de las sanciones que puedan adoptarse por parte de los órganos disciplinarios de la CONMEBOL.

Art. 137 Es responsabilidad del equipo local, proveer para cada partido, la siguiente estructura:

- a) Tener a disposición por lo menos 2 ambulancias de alta complejidad con acceso inmediato al campo de juego y además contar con un hospital de alta complejidad a un tiempo no mayor a 15 minutos del estadio. Las ambulancias deben estar en el estadio como mínimo 1h antes de la apertura de las puertas del estadio, hasta 1h después del término del partido.
- b) Además de las ambulancias de alta complejidad exclusiva para atendimento a los jugadores y oficiales, deberá estar disponible una

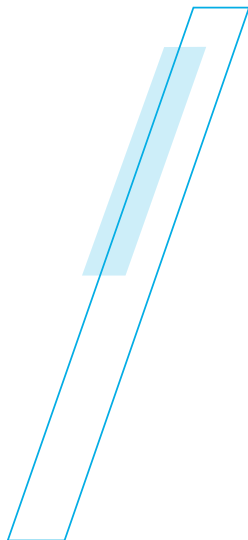
ambulancia para cada 10.000 espectadores en el estadio.

c) Contar en el campo de juego con personal médico o paramédico con el siguiente equipamiento:

- Desfibrilador Externo Automático.
- Camilla rígida de extracción para trauma raquimedular o camilla de extracción de víctimas de trauma.
- Inmovilizador provisorio para miembros superiores o inferiores traumatizados.
- Bolsa de Soporte Avanzado a la Vida (ALS) - equipamientos de resucitación cardiaca y soporte ventilatorio.

d) El estadio deberá estar equipado con sala(s) de primeros auxilios para atender a los jugadores, oficiales y espectadores que necesiten asistencia médica, de acuerdo con el Reglamento de Licencia de Clubes de la CONMEBOL.

Parágrafo único - El incumplimiento de las obligaciones reguladas en el presente capítulo constituye infracción reglamentaria, encontrándose facultados los órganos disciplinarios de la CONMEBOL para imponer las sanciones que de conformidad con el Reglamento Disciplinario de la CONMEBOL pudieran corresponder.



Art. 138 En este torneo será de aplicación el Reglamento Antidopaje de la CONMEBOL, FIFA y el Código Mundial de Antidopaje de la WADA.

Art. 139 La Unidad Antidopaje de la CONMEBOL se reserva el derecho de ordenar que se realicen controles de dopaje en competencia o fuera de competencia sin necesidad de aviso previo, pudiendo ser controles de dopaje de orina o sangre. Los controles podrán ser aleatorios (sorteo) o dirigidos, de acuerdo con el Reglamento Antidopaje de la CONMEBOL, procedimiento que será informado a los encargados médicos de cada equipo, y al cual los clubes participantes se obligan a cumplirlo, así como a someterse y respetar la decisión que haya adoptado la Unidad Antidopaje.

Art. 140 Los gastos que demanden los análisis de laboratorio, pagos derivados del control del dopaje, del médico del control del dopaje y del médico de campo asignado para dicho encuentro, son asumidos por la CONMEBOL.

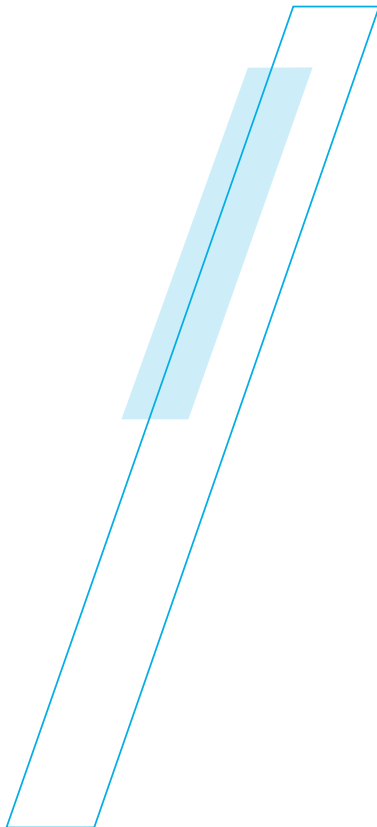
Parágrafo único - En caso de un resultado analítico adverso, el jugador será responsable de los costos de análisis de laboratorio y del análisis de la contrapueba de acuerdo con el Reglamento Antidopaje de la CONMEBOL.

Art. 141 Los estadios donde se disputen los partidos, deberán contar indefectiblemente con una sala asignada exclusivamente para el control de dopaje, la que deberá tener una identificación en la puerta de acceso. Además, deberá estar montada con el equipamiento que se describe seguidamente:

Salas de control de dopaje en los estadios – exigencias

- a) Aire acondicionado en buenas condiciones y de buen funcionamiento.
- b) 4 Reposeras para los jugadores sorteados y/o electos para el control de dopaje.

- c)** 4 Asientos para los médicos de los equipos y personal de dopaje.
- d)** 1 Escritorio.
- e)** 1 Ventilador.
- f)** 1 Heladera en buenas condiciones con las bebidas y/o refrigerios incluidos.
- g)** Ducha con agua fría y caliente.
- h)** Baño equipado con inodoro, mingitorio y lavamanos.
- i)** Puerta con llave.
- j)** Iluminación adecuada.
- k)** Televisor con señal de transmisión oficial del partido.



Art. 142 Cada partido será dirigido por un árbitro y dos árbitros asistentes de una misma Asociación Miembro, y un cuarto árbitro, todos integrantes de la lista internacional de la FIFA y designados por la Comisión de Árbitros de la CONMEBOL.

Art. 143 La comisión de árbitros podrá designar árbitros adicionales en los partidos que considere necesario y, en este caso, ante la eventualidad de que el árbitro no pueda continuar dirigiendo un partido, el mismo será sustituido por el árbitro adicional. Asimismo, en caso de que un árbitro asistente deba ser sustituido, el mismo será reemplazado por el cuarto árbitro que será un asistente.

Art. 144 En partidos que utilicen el Sistema VAR (solución descentralizada), en caso de que un árbitro asistente deba ser sustituido, el mismo será sustituido por el AVAR 2.

Art. 145 La comisión de árbitros designará asesores de árbitros que podrán ser internacionales siempre y cuando no tengan la misma nacionalidad de los equipos que disputen el partido, salvo los miembros de la Comisión de árbitros de la CONMEBOL que podrán ser nombrados como asesores internacionales independiente de su nacionalidad. Ellos deberán estar en la mejor ubicación posible en el estadio, con vista para el campo de juego, con seguridad y si posible con monitor de televisión para una buena evaluación de los árbitros.

Art. 146 No se podrá observar ni tachar las designaciones hechas por la CONMEBOL.

Art. 147 Los árbitros deberán estar en el lugar del partido -como mínimo- el día anterior al de su disputa.

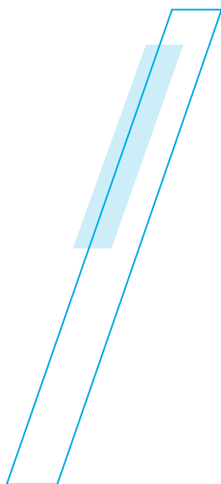
Art. 148 Los árbitros tendrán una retribución económica conforme a lo aprobado por el Consejo de la CONMEBOL, monto que será informado mediante Circular, documento que será parte de este Reglamento.

Art. 149 La Asociación Miembro será responsable por la seguridad desde la llegada hasta la salida de los árbitros en el territorio en el que se realiza el partido.

Art. 150 Una vez finalizado el partido, el árbitro llenará inmediatamente el formulario oficial establecido por la CONMEBOL con los datos requeridos en el mismo, y luego de completarlo hará entrega del mismo al Delegado de la CONMEBOL. Igualmente deberá realizar la carga del mismo a través del sistema informático COMET dentro de las 24 horas siguientes.

Art. 151 Si un árbitro designado no puede cumplir con la designación, la Asociación Miembro respectiva, avisará de inmediato a la Comisión de Árbitros de la CONMEBOL, a los efectos pertinentes. Si a la hora de inicio del partido no estuviera el árbitro designado, o si el mismo no pudiese continuar el partido por causa de alguna lesión, ocupará su sitio el Cuarto Árbitro. En caso de ausencia de más árbitros designados, el Delegado de la CONMEBOL deberá contactar con la Comisión de Árbitros de la CONMEBOL, y/o en último caso resolverá la situación y avisará de inmediato a la CONMEBOL.

Art. 152 Árbitro Video: Queda abierta la posibilidad de aplicar la tecnología VAR (*Video Assistant Referee*) de conformidad a las disposiciones de la FIFA y IFAB. La CONMEBOL podrá implementar la tecnología en cualquier etapa del torneo. Siendo así, la CONMEBOL prestará todas las informaciones a través de circular específica sobre el tema.



Art. 153 Sin perjuicio de lo expresamente dispuesto en el presente Reglamento, será de aplicación el Reglamento Disciplinario de la CONMEBOL vigente en cada momento en todos los asuntos disciplinarios y restantes que se encuentren en su ámbito de aplicación.

Art. 154 A efectos de comunicación con los órganos judiciales de la CONMEBOL, todas las Asociaciones Miembro y los clubes participantes deberán proporcionar hasta tres direcciones de correo electrónico y un número fax a la CONMEBOL antes del inicio del Torneo en la Carta de Conformidad y Compromiso. Las Asociaciones Miembro y los clubes serán los únicos responsables del correcto funcionamiento del fax y de las direcciones de correos proporcionadas, asegurándose que los mismos les permitan realizar las funciones de envío y recepción de mensajes y documentos. Los mensajes y documentos enviados por la CONMEBOL a los números de fax o direcciones de correos electrónicos facilitadas se entenderán notificados el día de su envío, aun cuando haya sido imposible su recepción por el destinatario, siempre y cuando esta imposibilidad no se deba a un problema técnico de las líneas de comunicación vía fax o dirección de correos electrónicos de la CONMEBOL.

Art. 155 Las amonestaciones serán las que se establecen en las Reglas de Juego, decididas por la *International Football Association Board* y publicadas por la FIFA.

Art. 156 Las amonestaciones aplicadas por el árbitro serán registradas y el jugador que recibiera un total de tres (3) tarjetas amarillas de manera consecutiva o alternada quedará suspendido para el siguiente partido. Las amonestaciones comportarán igualmente una sanción pecuniaria de USD 400 (CUATROCIENTOS DÓLARES) por cada una de ellas. El importe de la multa que se aplique a un jugador será debitado automáticamente del monto a recibir por los clubes por parte de la CONMEBOL en concepto de derechos de Televisación o Patrocinio. La acumulación de tarjetas amarillas hasta la fase de OCTAVOS DE FINAL queda sin efecto a partir del inicio de la fase siguiente. No obstante, un jugador que, durante el último partido de la

Fase de OCTAVOS DE FINAL, reciba una amonestación por acumulación que suponga su suspensión automática para el siguiente partido, deberá cumplir la suspensión en la fase de CUARTOS DE FINAL.

Art. 157 Las expulsiones por tarjeta roja directa se encontrarán sujetas a la imposición de las multas económicas que determinen, en su caso, los órganos disciplinarios de la CONMEBOL, la cual nunca podrá ser inferior a USD 1500 (MIL QUINIENTOS DÓLARES). El importe de la multa que se aplique a un jugador/oficial será debitado automáticamente del monto a recibir por los clubes por parte de la CONMEBOL, en concepto de derechos de Televisación o Patrocinio.

Art. 158 A partir de la fase de CUARTOS DE FINAL, se reiniciará el cómputo de amonestaciones a efectos de las suspensiones por acumulación de tres tarjetas amarillas hasta las FINALES. Por consiguiente, el jugador que recibiera un total de tres (3) tarjetas amarillas de manera consecutiva o alternada desde el inicio de la fase de CUARTOS DE FINAL, a lo largo de todas las sucesivas fases hasta el término de las FINALES, quedará suspendido automáticamente para el siguiente partido.

Art. 159 Se consideran infracciones específicas al Torneo:

- a) Utilización de mascotas institucionales o de patrocinio en el terreno de juego y sus zonas aledañas: Se prohibirá la presencia de la “mascota” institucional de los clubes participantes o de alguno de sus patrocinadores en el campo de juego y sus zonas aledañas.
- b) No estará permitido que los equipos ingresen al campo de juego acompañados por niños o bebés, excepto para protocolo oficial de entrada de jugadores y/u otras acciones que sean organizadas directamente por la CONMEBOL.

La vulneración de estos parágrafos conllevará la imposición de las siguientes sanciones al club responsable, por los órganos disciplinarios de la CONMEBOL:

- Por una primera infracción: multa de USD 15.000.
- Por una segunda infracción: multa de USD 25.000.

- Por una tercera o subsiguiente infracción: multa de por lo menos USD 40.000.

c) Responsabilidad por retraso del partido:

Si los jugadores de un equipo compareciesen al terreno de juego más tarde de la hora prevista para su inicio o reanudación, o descatando las indicaciones del Árbitro y/o Delegado al respecto, el club responsable será sancionado por los órganos disciplinarios de la CONMEBOL con una advertencia en caso de una primera infracción, y con una multa no inferior a USD 15.000 en caso de una segunda o subsiguientes infracciones.

En el supuesto anterior, se considerará en todo caso responsable al entrenador del equipo en cuestión, que será sancionado por los órganos disciplinarios de la CONMEBOL de la siguiente manera:

- Por una primera infracción: apercibimiento de suspensión por un partido.
- Por una segunda o subsiguiente infracción: suspensión por un partido y multa que no será inferior a USD 1.500.

Parágrafo único - Además de las sanciones disciplinarias y económicas descritas en el inciso c) del presente artículo, el club deberá responder exclusivamente por las indemnizaciones en materia civil u otra índole contra los demás clubes y/o terceros afectados, exonerando y liberando a la CONMEBOL de toda obligación y responsabilidad de cualquier naturaleza, así como de la responsabilidad por los daños y/o perjuicios causados a propios o a terceros.

Art. 160 La CONMEBOL, a través de su Delegado del Partido, podrá suspender previamente a su inicio un partido cuando se trate de hechos de gravedad cometidos ya sea por Dirigentes, Clubes, Árbitros, Árbitros Asistentes, Jugadores, Personal Técnico, Personal Auxiliar o público asistente, etc. que afecten a la seguridad, a los principios de ética y puedan considerarse lesivos al prestigio deportivo del país al que pertenecen los presuntos infractores o la propia CONMEBOL. Una vez iniciado el encuentro el Delegado del Partido, ante las mismas circunstancias y una vez oído al Oficial de Seguridad, en su caso, así como a cualquier otra persona que considere oportuno, podrá proponer al árbitro la suspensión definitiva del partido.

Art. 161 Si por causas ajenas a los clubes (razones de fuerza mayor), se suspendiera de manera definitiva un partido ya iniciado, el mismo deberá proseguir en primera instancia, dentro de las 24 horas siguientes a la suspensión, y de no ser posible a criterio de la CONMEBOL, en otra fecha, completando los minutos faltantes, manteniéndose el resultado y la misma planilla de juego al momento de la suspensión, salvo criterio distinto determinado por la CONMEBOL de acuerdo con las circunstancias concurrentes.

Parágrafo único - En caso de suspensión de un partido previamente a su inicio por razones de fuerza mayor (condiciones climáticas, por ejemplo), la CONMEBOL definirá la nueva fecha y horario de la disputa del partido, debiendo reagendar, de ser posible, en las 24h siguientes a la suspensión.

Art. 162 En los casos eventuales previstos en el artículo anterior, el tiempo prudencial de espera será de hasta 45 minutos. Transcurrido este tiempo, y de persistir total o parcialmente las causas de la interrupción, el árbitro podrá decretar la suspensión del juego, salvo que concurran circunstancias que prudencialmente aconsejen esperar un mayor lapso. Más información se proporciona en el Manual de Operaciones de la CONMEBOL.

Art. 163 Si por disposiciones nacionales o municipales, debiera procederse a reintegrar al público el valor de las entradas, el club que hubiera abandonado el campo de juego abonará el importe correspondiente y responderá por los gastos de organización y arbitraje que el partido hubiera originado.

Art. 164 En los casos en los que la interrupción definitiva fuera imputable a los clubes o las personas por la que éstos puedan ser responsables reglamentaria o disciplinariamente, se aplicará lo previsto en el Reglamento Disciplinario. En estos supuestos además, no será aplicable lo dispuesto en los Artículos 170 a 172.

Art. 165 Si un equipo no se presenta a un partido (excepto en casos de fuerza mayor) o se niega a continuar a jugar o deja el campo antes del final del partido, se considerará que el equipo pierde el partido y como regla general será excluido de la participación de la competición.

Art. 166 Además de lo anterior, el club en cuestión pagará una indemnización por cualquier daño o perjuicio realizado contra CONMEBOL, la Asociación Anfitriona y/o otra Asociación(es) Miembro Participante(s) y no tendrá derecho a una remuneración financiera por parte de CONMEBOL. La organizadora puede considerar futuras medidas.

Art. 167 La CONMEBOL determinará el monto de los daños ocasionados o los perjuicios financieros después de considerar las circunstancias de cada caso en particular y las pruebas disponibles.

§1º El club en cuestión puede ser descalificado de los próximos torneos organizados por la CONMEBOL. La CONMEBOL tomará futuras medidas según corresponda, como la suspensión del club en cuestión de cualquier otra competición de CONMEBOL o FIFA.

§2º Además de las sanciones disciplinarias y económicas descritas en el enunciado y Parágrafo anterior del artículo, el club deberá responder exclusivamente por las indemnizaciones en materia civil u otra índole contra los demás clubes y/o terceros afectados, exonerando y liberando a la CONMEBOL de toda obligación y responsabilidad de cualquier naturaleza, así como de la responsabilidad por los daños y/o perjuicios causados a propios o a terceros.

Art. 168 El club local se encargará de todos los pagos de organización del partido y de los impuestos locales que correspondan.

§1º Los clubes locales deberán encargarse de los costos de acomodación, alimentación y transporte interno de los oficiales de la CONMEBOL (excepto árbitros) designados para el partido.

§2º Para el partido de la final única, el régimen financiero y obligaciones de los clubes serán informados a través de circular específica sobre el tema.

Art. 169 Los clubes deberán entregar al final del partido al Delegado del Partido, el Informe Económico Oficial, así como un reporte detallado del total de entradas puestas a la venta con sus precios respectivos, así como el detalle de público pagante por cada sector. En este reporte deben constar la cantidad exacta de boletas vendidas y sus respectivos precios.

Parágrafo único - En caso de dudas la CONMEBOL podrá verificar y fiscalizar las boleterías y las liquidaciones.

Art. 170 Todos los costos de participación en la competición hasta las semifinales son de responsabilidad de los clubes participantes, incluyendo, mas no limitándose al: transporte aéreo, transporte terrestre, hospedaje, alimentación, gastos médicos, seguros, uniformes, pago de personal del club, impuestos, etc. Siendo así, es responsabilidad del club cumplir con lo dispuesto en el Artículo 85 del presente Reglamento.

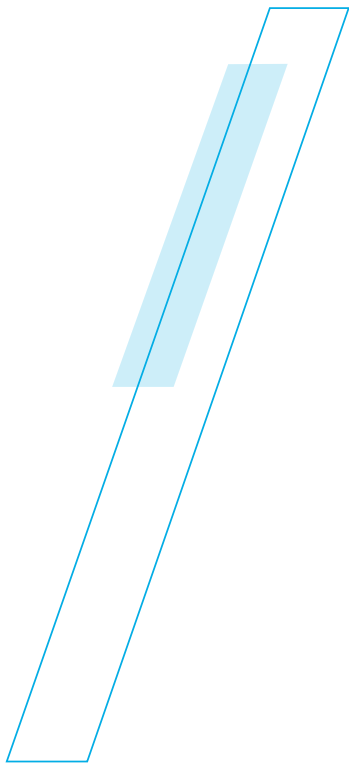
Parágrafo único - Para el partido de la final única el régimen financiero y nivel de servicio ofrecido a los clubes participantes serán informados en el sorteo de las fases finales en Mayo/2019.

Art. 171 Todos los clubes reciben sus pagos referentes a los derechos de transmisión de televisión cuando juegan de locales. Los pagos son realizados a través de las Asociaciones Miembro.

Art. 172 La CONMEBOL retendrá parte del valor referente a los derechos de transmisión de televisión de los clubes para eventuales pagos de multas aplicadas por la Unidad Disciplinaria de la CONMEBOL. Los valores retenidos solamente serán liberados luego del recibo de los informes de los delegados y árbitros del partido y confirmación de que no hay ninguna sanción a ser aplicada a los equipos.

Art. 173 Los clubes, en ningún caso, deberán realizar el pago directo a ningún árbitro u oficial de la CONMEBOL o tercero que se presente como representante de la CONMEBOL.

Art. 174 El incumplimiento de cualquiera de los deberes y obligaciones enunciados con anterioridad en el presente capítulo, constituye infracción disciplinaria, encontrándose facultados los órganos judiciales de la CONMEBOL para imponer las sanciones que de conformidad con el Reglamento Disciplinario de la CONMEBOL pudieran corresponder.



Art. 175 La CONMEBOL es la propietaria original de todos los derechos de la CONMEBOL Sudamericana, como un evento colectivo y todos los demás eventos relacionados bajo su jurisdicción sin restricción en cuanto a su contenido, tiempo, lugar y ley. Esos derechos incluyen, entre otros, todos los tipos de derechos financieros, de imagen de jugadores y/o clubes, derechos audiovisuales y de radio, reproducción y derechos de transmisión; derechos de multimedia, derechos de marketing y promocionales, así como los derechos provenientes de derechos autorales actualmente existentes o a ser creados en el futuro, sujetos a cualquier provisión, conforme establecido en reglamentos específicos, como también en todos aquellos reconocidos en el Artículo 57 del los Estatutos de la CONMEBOL.

Parágrafo único - El nuevo concepto commercial de la CONMEBOL genera nuevos y exclusivos derechos de productos y categorías. Todos los clubes y participantes deben respetar esta exclusividad porque estos derechos son los responsables por incrementar los ingresos y soportan la realización del torneo y los premios y pagos a los clubes participantes.

Art. 176 Las Asociaciones Miembro y los clubes deberán garantizar la libre explotación de los derechos comerciales y audiovisuales otorgados por la CONMEBOL al patrocinador comercial y televisivo y garantizar que no se violarán los derechos comerciales y la difusión en directo o diferido de contenidos audiovisuales vinculados a la CONMEBOL Sudamericana que no hayan sido autorizados por el patrocinador televisivo o por la CONMEBOL.

Art. 177 Los derechos de Patrocinio, corresponderán íntegramente a la CONMEBOL quien, contrato mediante, podrá cederlos a terceros para su explotación comercial.

Parágrafo único - Esos derechos de patrocinio incluyen, mas no se limitan, a la venta de todos los espacios publicitarios y todas las acciones promocionales que puedan ser realizadas durante el torneo, como por ejemplo, acciones con banderas, lona del círculo central, exposición de productos, colocación de inflables, backdrop para flash interview, paneles para fotos, publicidad en el banco de reservas, túneles inflables,

espacio en chalecos, *players escorts* (escorta de jugador) y *referees escorts* (escorta de árbitros) en las ceremonias protocolares previas a los partidos, publicidad en las placas de sustitución de jugadores, en el tótem del balón, en la moneda del sorteo oficial, programa de tarjeta amarilla y roja, elección del Jugador del Partido, licencia de productos del torneo, activaciones con patrocinadores, entre otras.

Art. 178 Las Asociaciones Miembro y clubes deberán garantizar la libre explotación de los derechos de Patrocinio otorgados por la CONMEBOL a los Patrocinadores Oficiales. Los derechos y obligaciones de los clubes están detallados en el Manual Técnico de Derechos Comerciales y Marketing a ser entregado a cada Club y Asociación Miembro.

Art. 179 Los clubes que oficien de locales en partidos oficiales de la CONMEBOL Sudamericana, tienen la obligación de entregar para sus respectivos juegos el estadio libre de todo tipo de publicidad, inclusive institucional y/o nombres y símbolos de clubes y/o asociaciones que no participan del partido, con la responsabilidad intransferible de retirar o cubrir la exposición comercial de las marcas que estén allí presentes. Este compromiso también aplica para aquellos casos en los que el equipo, por decisión propia o por circunstancias especiales, debe jugar en un estadio diferente al que habitualmente utiliza para sus partidos de local.

§1º Todos los costos y operación para cubrir las marcar son de responsabilidad del club que debe entregar el estadio libre de publicidad 24h antes del inicio del partido.

§2º La CONMEBOL tiene la libertad de alterar la forma como las marcas hayan sido cubiertas, caso entienda que no haya sido de forma razonable. Los gastos provenientes de ese servicio serán debitados automáticamente del monto a recibir por los clubes por parte de la CONMEBOL en concepto de derechos de Televisación o Patrocinio.

Art. 180 Campos libres de toda publicidad (que esté o no en foco de cámaras de TV) comprende el retiro de todo tipo de avisos/anuncios (incluyendo carteles, estática, lonas, publicidad pintada, banderas de los clubes/hinchadas etc.) alrededor de todo el perímetro del campo de juego incluyendo el alambrado, cerco o muro perimetral que separa el campo de

juego del sector público, comprendido todo el espacio entre las líneas de demarcación del campo y el alambrado, cerco o muro perimetral. Estadios libres de toda publicidad comprende también la obligación de los clubes a cubrir o remover toda publicidad en todos los sectores del estadio incluyendo, sin limitaciones: graderías inferiores y superiores, anillos, estructuras tales como techos y/o torres de iluminación, entorno de los tableros electrónicos, pantallas LED, así como sectores internos del mismo, comprendidos por pasillos, zonas mixtas, vestuarios, salas de prensa, etc. Campo y estadio libres de toda publicidad también se entiende como cualquier otro tipo de exposición comercial que pueda aparecer en el campo y entorno, incluyendo pero no limitado a:

- Mangas/túneles inflables, bancos de suplentes, carritos de ambulancia etc.
- Inflables, globos, banderas y/o lonas colocadas en el campo, entorno, y graderías a no ser aquellos que por contrato tengan derecho los Patrocinadores del Torneo.
- Todo tipo de promociones/actividades incluyendo, pero no limitado a desfiles, porristas, mascotas, etc., en el campo de juego y en el entorno cuya exposición no corresponda a los Patrocinadores.
- Publicidad en los chalecos de fotógrafos y en las camisetas de los recogedores de pelotas.
- Publicidad en las camillas o camillas móviles u otros que ingresan al campo de juego.

Art. 181 El personal de la AGENCIA CONMEBOL instalará a su costo toda la publicidad de los Patrocinadores. Finalizado cada juego removerá dicha publicidad.

Parágrafo único - En el caso de que los clubes no entregasen el estadio libre de toda publicidad, AGENCIA CONMEBOL tiene la facultad de retirarla o cubrirla por iniciativa propia. Los costos provenientes de ese servicio serán debitados automáticamente del monto a recibir por los clubes por parte de la CONMEBOL en concepto de derechos de Televisión o Patrocinio.

Art. 182 Todos los estadio deberán poseer estructura para instalar

la publicidad estática de acuerdo con el Manual Técnico de Derechos Comerciales y Marketing. Esta publicidad podrá ser sustituida por paneles de LED.

Art. 183 Los patrocinadores de la CONMEBOL tendrán derecho de exponer sus marcas en todas las áreas del estadio y alrededores, de acuerdo con el Manual Técnico de Derechos Comerciales y Marketing, especialmente, pero no solamente, en banners y placas indicativas en todos los niveles del estadio, torres de iluminación, puertas, acceso al campo de juego, tribunas y también en backdrops, banners y otros materiales en la sala de prensa, zona mixta, vestuarios, área de patrocinadores, área de hospitalidad, zonas aledañas, etc.

Art. 184 El club local deberá proveer a los Patrocinadores y a la CONMEBOL las Entradas Preferenciales y Palcos VIP en las cantidades y ubicaciones tal como expuesto en el recuadro que sigue. Por tanto, deberán entregar las entradas hasta 72 horas antes de cada partido para los representantes de la AGENCIA CONMEBOL en cada país para su distribución correspondiente a los Patrocinadores y representantes de la CONMEBOL. En ningún partido tendrán preferencia, en cuanto a las mejores ubicaciones del estadio, los socios o los abonados del club local sobre los Patrocinadores Oficiales del torneo y la CONMEBOL. En este sentido, los equipos participantes en el torneo deben tomar las previsiones necesarias para hacer la reserva del número de asientos correspondientes a la mejor tribuna, así como en la disposición de los lugares en los Palcos VIP, en las cantidades descritas a seguir:

Entradas Preferenciales

Mejor Categoría del estadio – Ejemplo: platea, preferencia, palco, numerada.

Fases	Patrocinadores	Conmebol	Broadcasters	FC Diez	Nike
Fase 1, 2, 3, Fase de Grupos, Octavos de Final y Cuartos de Final	550	100	50	25	25
Semifinal	550	150	100	45	25

Invitaciones Tribuna/Palco/Suites/Palcos VIP

En la categoría reservado para las máximas autoridades del club, Asociación y CONMEBOL.

Fases	Patrocinadores	Conmebol	Broadcasters
Fase 1, 2, 3, Fase de Grupos, Octavos de Final y Cuartos de Final	40	10	30
Semifinal	40	20	30

Parágrafo único - Además de las entradas arriba mencionadas, la CONMEBOL y los Patrocinadores tienen el derecho de comprar hasta 4.000 entradas adicionales por partido. Representantes de la AGENCIA CONMEBOL informarán a cada club la intención de comprar entradas adicionales y los sectores, respectivos con la debida antelación, debiendo cada club comunicar la fecha que estas estarán disponibles para la venta al público general y/o socios del club, teniendo la CONMEBOL y los Patrocinadores, derecho a adquirirlas antes de la fecha mencionada. En ningún caso el plazo de venta podrá ser inferior a cinco (5) días antes de cada partido. Las entradas serán pagadas al club al momento de su entrega. Los Patrocinadores también tendrán el derecho de comprar hasta 20 entradas por partido (50 en cada partido Final del Torneo) del cupo que reciben los clubes visitantes. Para efectos de seguridad, la ubicación de estas entradas será en el mismo sector que reciba el club visitante.

Art. 185 No se permitirá ninguna publicidad que no sea la de los Patrocinadores del Torneo o de la cadena televisiva que determine el (los) detenedor (es) de derecho de transmisión en las conferencias de prensa o zona mixta. Sí podrán acceder a los mismos periodistas acreditados de diferentes medios o conforme el caso, aquellos que tienen acceso a las áreas específicas.

Art. 186 No se permitirá el ingreso al estadio de otra cámara que no esté autorizada por la CONMEBOL y por el (los) detentores (es) de derecho de transmisión. Por estadio se entiende no sólo el campo de juego sino

también las zonas de vestuario. A su vez el club local deberá hacerse responsable de brindarle al patrocinador televisivo oficial, la seguridad y todas las facilidades técnicas necesarias para una adecuada transmisión televisiva. El club deberá designar a una persona de contacto a fin de establecer los criterios mencionados.

Parágrafo único - Los medios sin derechos adquiridos no teran cualquier acceso de filmación en el terreno de juego, pero pueden solicitar acreditación a zona mixta y sala de conferencia de prensa, además también pueden solicitar el clip de highlights a la CONMEBOL.

Art. 187 El club que resultara campeón de la CONMEBOL Sudamericana deberá brindar acceso exclusivo al (los) detentores (es) de derecho de transmisión, la CONMEBOL y sus patrocinadores (en acciones puntuales organizadas por la CONMEBOL) a todos los festejos y celebración (incluido pero no limitado a cenas y homenajes) que realice con motivo de este logro.

Art. 188 De forma a proteger la privacidad de todos los miembros de la delegación, todos los miembros del equipo rival, del personal de la CONMEBOL, la integridad del deporte, de las Asociaciones Miembro y de la competición, cada club debe asegurar que los miembros de su delegación que utilice cualquier media social siga los siguientes términos y condiciones en cuanto a la forma del contenido relacionado a sus expectativas personales durante la competición, la competición en general o informaciones relacionadas:

- a) Los Miembros de la Delegación de Equipo no deben divulgar cualquier información confidencial o privada en relación a terceros, incluyendo, sin limitación, informaciones que puedan comprometer la seguridad u organización de la competición, la seguridad de cualquier club participante o aún la privacidad de cualquier miembro de la delegación del equipo, miembros de la delegación del equipo del oponente o cualquier personal de la CONMEBOL.
- b) Cualquier contenido publicado, debe ser en el espíritu del juego limpio, digno de sensatez.

Parágrafo único - Cada club debe informar a los miembros de la delegación de su equipo que, siempre que los mismos elijan publicar sus opiniones en los medios de comunicación digital, ellos son responsables

de sus comentarios. Las personas que publican en la media digital o bloguero, así como la institución que están vinculados, pueden ser responsabilizados personalmente por cualquier comentario considerado difamatorio, obsceno o propietario.

Art. 189 Todos los materiales producidos por los clubes y que tengan el logotipo o cualquier elemento de identidad visual de la competición, deberán ser utilizados y aprobados de acuerdo con el proceso establecido en el Manual Técnico de Derechos Comerciales y Marketing de la CONMEBOL.

Art. 190 Marketing de Emboscada: cada club participante debe garantizar que todos sus patrocinadores y apoyadores y/o cualquier tercero contratado se abstengan de realizar cualquier actividad publicitaria y/o promocional que de cualquier forma pueda ser considerada como marketing de emboscada. Eso debe incluir la abstención de cualquier actividad publicitaria y/o promocional que pueda generar cualquier visibilidad a cualquier marca que no sea asociada de la CONMEBOL, y/o llevar a la suposición razonable de que la competencia u otros derechos de acceso a la competición pueden ser adquiridos por terceros en relación a estas actividades.

Art. 191 El pago de los premios económicos se efectuará siempre y cuando los clubes cumplan con las obligaciones en el Manual Técnico de Derechos Comerciales y Marketing.

Art. 192 El incumplimiento del cualquiera de los deberes y obligaciones regulados en el presente capítulo y de lo dispuesto en el Manual Técnico de Derechos Comerciales y Marketing, constituye infracción disciplinaria, encontrándose facultados los órganos disciplinarios de la CONMEBOL para imponer las sanciones que de conformidad con el Reglamento Disciplinario de la CONMEBOL pudieran corresponder.

Parágrafo único - Además de las sanciones descritas en el presente capítulo, el club deberá responder exclusivamente por las indemnizaciones en materia civil u otra índole contra los demás clubes y/o terceros afectados, exonerando y liberando a la CONMEBOL de toda obligación y responsabilidad de cualquier naturaleza, así como de la responsabilidad por los daños y/o perjuicios causados a propios o a terceros.

Art. 193 En el supuesto de retirada, descalificación o exclusión de un club inscrito en el torneo, corresponderá a la CONMEBOL, determinar la sustitución o no del mismo y, en su caso, la forma de hacerlo, después de analizar las circunstancias competicionales y de cualquier otra naturaleza que pudieran concurrir en cada caso concreto.

Art. 194 La CONMEBOL expedirá normas e instrucciones complementarias que sean necesarias para la ejecución del presente Reglamento y la Dirección de Competiciones resolverá los casos omisos.

Art. 195 La Dirección de Competiciones u otra directiva correspondiente resolverá los casos omisos a través de comunicación formal a las partes interesadas que, en caso de duda de interpretación de este Reglamento, podrán formalizar consulta a través del correo electrónico competiciones@conmebol.com.

Art. 196 Todos los horarios en las tablas de partidos publicados por la Dirección de Competición, están de acuerdo con el horario local de donde se disputará el partido.

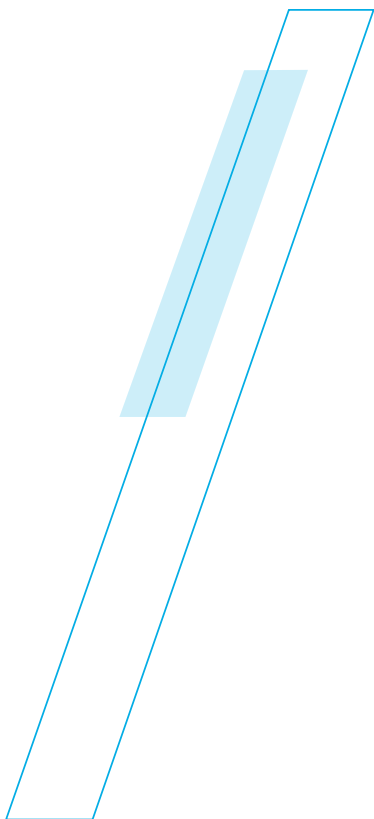
Art. 197 En caso de alguna discrepancia entre el texto de este Reglamento y cualquier otro Reglamento publicado por una Asociación Miembro, el texto de este Reglamento prevalecerá.

Art. 198 Los clubes que participan de la CONMEBOL Sudamericana 2018 está de acuerdo y reconocen la Justicia Deportiva como instancia propia para resolver cuestiones involucrando disciplina y competiciones deportivas. Queda así, de acuerdo con el Artículo 67 del Estatuto de la CONMEBOL y por imposición del Artículo 59 de los Estatutos de la FIFA, prohibidos los recursos y medidas cautelares en los tribunales ordinarios, salvo previsión específica en los Estatutos de las dos entidades.

Art. 199 La CONMEBOL podrá dictar en cualquier momento las circulares, directrices e instrucciones que considere oportunas en aplicación del presente Reglamento o en cumplimiento de una decisión del Consejo o del Consejo de Urgencia de la CONMEBOL, el contenido de las cuales formará de inmediato parte de su contenido y su cumplimiento será exigible en su totalidad. También podrá aprobar nuevos reglamentos en desarrollo de las disposiciones del presente Reglamento que considere pertinentes.

Art. 200 El presente Reglamento entrará en vigor desde el mismo momento de su aprobación.

El Consejo de la CONMEBOL aprobó el presente Reglamento el 17 de diciembre de 2018.



Equipo:

Asociación Miembro:

Instrucción para relleno:

- Los clubes deberán insertar las fotos conforme los ejemplos abajo, haciendo la descripción de los colores de cada pieza del uniforme.
- Hay que prestar atención para insertar el uniforme correcto en el sitio correspondiente (Indumentaria Oficial en el espacio de la Indumentaria Oficial).

Ejemplos:

Indumentaria Oficial

	Camiseta: blanca
	Pantalón: blanco
	Medias: blancas

Indumentaria Alternativa

	Camiseta: rayas blancas y rojas con mangas azules
	Pantalón: azul
	Medias: blancas

Conforme a lo que establece el Artículo 57 del Reglamento de la **CONMEBOL Sudamericana 2019**, remitimos la descripción de la indumentaria oficial, alternativa y tercera opción.

Responsable del Equipo

Nombre y Apellido:

Firma:

Fecha:

Este formulario deberá ser remitido a la CONMEBOL vía Asociación Miembro hasta las 18 horas del día 16 de diciembre de 2018, a los siguientes correos:

Secretaría General – secretaria@conmebol.com

Dirección de Competiciones – competiciones@conmebol.com

Equipo:

Asociación Miembro:

JUGADORES

Indumentaria Oficial	
	Camiseta:
	Pantalón:
	Medias:

Indumentaria Alternativa	
	Camiseta:
	Pantalón:
	Medias:

Indumentaria Tercera Opción	
	Camiseta:
	Pantalón:
	Medias:

ARQUEROS

Indumentaria Oficial	
	Camiseta:
	Pantalón:
	Medias:

Indumentaria Alternativa	
	Camiseta:
	Pantalón:
	Medias:

Indumentaria Tercera Opción	
	Camiseta:
	Pantalón:
	Medias:

Gorros Arqueros (si es el caso)			
	Oficial:		Alternativo:

FORMULARIO 2

Formulario de Inscripción Provisional de Jugadores - PRIMERA FASE

Equipo:

Asociación Miembro:

En relación a lo establecido en el Artículo 48 del Reglamento de la **CONMEBOL Sudamericana 2019**, solicitamos la inscripción provisional de los siguientes jugadores en nuestra Lista de Buena Fe. Comprometiéndonos a remitir los documentos correspondientes para la regularización de la inscripción provisional, obligatoriamente antes de las 14 horas (hora local de Paraguay) del día anterior al primer partido de la competición de acuerdo con el Artículo 48 §2°.

	Apellido y Nombre	Camiseta N°	ID COMET
1			
2			
3			
4			
5			

Responsable del Equipo

Nombre y Apellido:

Firma:

Fecha:

Responsable de la Asociación Miembro

Nombre y Apellido:

Firma:

Fecha:

Las actualizaciones en el Sistema COMET serán realizadas por la Dirección de Competiciones una vez confirmada la inscripción de los jugadores por la Unidad Disciplinaria de la CONMEBOL.

Este formulario será remitido a la CONMEBOL vía Asociación Nacional 72 horas antes del inicio de la competición, a los siguientes correos:

Unidad Disciplinaria – unidad.disciplinaria@conmebol.com

Dirección de Competiciones – competiciones@conmebol.com

FORMULARIO 3
Formulario de Sustitución de Jugadores –
SEGUNDA FASE

Equipo:

Asociación Miembro:

Conforme a lo que establece el Artículo 49 del Reglamento de la **CONMEBOL Sudamericana 2019**, solicitamos la sustitución de los siguientes jugadores de la lista de 30 (treinta) jugadores para la fase de **SEGUNDA FASE (Ida y Vuelta)**, utilizando los mismos números de los reemplazados.

Nombre y Apellido		Camiseta N°	Cambios	ID COMET
1			Entra	
			Sale	
2			Entra	
			Sale	
3			Entra	
			Sale	

Responsable del Equipo

Nombre y Apellido:

Firma:

Fecha:

Responsable de la Asociación Miembro

Nombre y Apellido:

Firma:

Fecha:

Las actualizaciones en el Sistema COMET serán realizadas por la Dirección de Competiciones de la CONMEBOL.

Este formulario será remitido a la CONMEBOL vía Asociación Miembro 72 horas antes del inicio de la SEGUNDA FASE, a los siguientes correos:

Secretaría General – secretaria@conmebol.com

Dirección de Competiciones – competiciones@conmebol.com



FORMULARIO 4
Formulario de Inscripción Provisional de Jugadores –
SEGUNDA FASE
Uso exclusivo para casos de inscripción de jugadores sustitutos

Equipo:

Asociación Miembro:

En relación a lo establecido en el Artículo 49 §1º del Reglamento de la **CONMEBOL Sudamericana 2019**, solicitamos la inscripción provisional de los siguientes jugadores en nuestra Lista de Buena Fe. Comprometiéndonos a remitir los documentos correspondientes para la regularización de la inscripción provisional, obligatoriamente antes de las 14 horas (hora local de Paraguay) del día anterior al inicio de la **SEGUNDA FASE**.

	Apellido y Nombre	Camiseta N°	ID COMET
1			
2			
3			

Responsable del Equipo

Nombre y Apellido:

Firma:

Fecha:

Responsable de la Asociación Miembro

Nombre y Apellido:

Firma:

Fecha:

Las actualizaciones en el Sistema COMET serán realizadas por la Dirección de Competiciones una vez confirmada la inscripción de los jugadores por la Unidad Disciplinaria de la CONMEBOL.

Este formulario será remitido a la CONMEBOL vía Asociación Miembro 72 horas antes del inicio de la SEGUNDA FASE, a los siguientes correos:

Secretaría General – secretaria@conmebol.com

Dirección de Competiciones – competiciones@conmebol.com

FORMULARIO 5
Formulario de Sustitución de Jugadores –
OCTAVOS DE FINAL - CUARTOS DE FINAL - SEMIFINAL

Equipo:

Asociación Miembro:

OCTAVOS DE FINAL **CUARTOS DE FINAL** **SEMIFINAL**

Conforme a lo que establece los Artículos 50, 51 y 52 del Reglamento de la **CONMEBOL Sudamericana 2019**, solicitamos la sustitución de los siguientes jugadores de la lista de 30 (treinta) jugadores para la fase indicada (**Ida y Vuelta**), utilizando los mismos números de los reemplazados.

Nombre y Apellido		Camiseta N°	Cambios	ID COMET
1			Entra	
			Sale	
2			Entra	
			Sale	

Responsable del Equipo

Nombre y Apellido:

Firma:

Fecha:

Responsable de la Asociación Miembro

Nombre y Apellido:

Firma:

Fecha:

Las actualizaciones en el Sistema COMET serán realizadas por la Dirección de Competiciones de la CONMEBOL.

Este formulario será remitido a la CONMEBOL vía Asociación Miembro 72 horas antes del inicio de la fase indicada, a los siguientes correos:

Secretaría General – secretaria@conmebol.com

Dirección de Competiciones – competiciones@conmebol.com



FORMULARIO 6
Formulario de Inscripción Provisional de Jugadores –
OCTAVOS DE FINAL
Uso exclusivo para casos de inscripción de jugadores sustitutos

Equipo:

Asociación Miembro:

En relación a lo establecido en el Artículo 50 §1° del Reglamento de **CONMEBOL Sudamericana 2019**, solicitamos la inscripción provisional de los siguientes jugadores en nuestra Lista de Buena Fe. Comprometiéndonos a remitir los documentos correspondientes para la regularización de la inscripción provisional, obligatoriamente antes de las 14 horas (hora local de Paraguay) del día anterior al inicio de los **OCTAVOS DE FINAL**.

	Apellido y Nombre	Camiseta N°	ID COMET
1			
2			

Responsable del Equipo

Nombre y Apellido:

Firma:

Fecha:

Responsable de la Asociación Miembro

Nombre y Apellido:

Firma:

Fecha:

Las actualizaciones en el Sistema COMET serán realizadas por la Dirección de Competiciones una vez confirmada la inscripción de los jugadores por la Unidad Disciplinaria de la CONMEBOL.

Este formulario será remitido a la CONMEBOL vía Asociación Miembro hasta 72 horas antes del inicio de los OCTAVOS DE FINAL, a los siguientes correos:

Unidad Disciplinaria – unidad.disciplinaria@conmebol.com

Dirección de Competiciones – competiciones@conmebol.com

Equipo:

Asociación Miembro:

Conforme a lo que establece el Artículo 54 del Reglamento de la **CONMEBOL Sudamericana 2019**, solicitamos la sustitución de un arquero por motivos de lesión.

	Apellido y Nombre	Camiseta N°	Cambios	ID COMET
1			Entra	
			Sale	

Este formulario debe ser enviado junto con el informe médico del club y todos los exámenes que comprueben la lesión del jugador.

Responsable del Equipo

Nombre y Apellido:

Firma:

Fecha:

Responsable de la Asociación Miembro

Nombre y Apellido:

Firma:

Fecha:

Las actualizaciones en el Sistema COMET serán realizadas por la Dirección de Competiciones de a CONMEBOL.

Este formulario junto con el informe médico del club y todos los exámenes que comprueben la lesión del jugador será remitido a la CONMEBOL vía Asociación Miembro hasta las 14 horas (hora local de Paraguay) del día anterior del partido en cuestión, a los siguientes correos:

Comisión Médica – comision.medica@conmebol.com

Dirección de Competiciones – competiciones@conmebol.com

REGLAMENTO CONMEBOL SUDAMERICANA 2019

Publicación Oficial de la Confederación Sudamericana de Fútbol (CONMEBOL).

EDITA

Confederación Sudamericana de Fútbol (CONMEBOL).

Presidente

Alejandro Domínguez W-S

Secretario General

José Astigarraga

Secretaria General Adjunta - Legal

Monserrat Jiménez

Director de Competiciones de Clubes

Frederico Nantes

FOTOGRAFÍA

Prensa CONMEBOL - Agencia France Presse

DISEÑO GRÁFICO Y MAQUETACIÓN

ONIRIA TBWA

TRADUCCIÓN

Renata Santiago

IMPRESIÓN

Industrias Gráficas NOBEL S.A.

**CREE EN
GRANDE.**

www.conmebol.com